

● Descripción del Programa

El Programa de Apoyo al Empleo busca ayudar a solucionar las dificultades que enfrentan demandantes y oferentes de empleo para encontrarse entre sí en el mercado laboral. El programa atiende a personas de 16 años o más, que requieran adquirir o reconvertir su calificación o habilidades laborales para facilitar su colocación en un puesto de trabajo o desarrollar una actividad por cuenta propia. El objetivo del programa es promover la colocación en un empleo o actividad productiva formal a los buscadores de empleo, mediante el otorgamiento de servicios, apoyos económicos o en especie, a través de cuatro subprogramas, los cuales son: Bécate, Fomento al Autoempleo, Movilidad Laboral y Repatriados Trabajando.

● Resultados (Cumplimiento de sus Objetivos) Efectos Atribuibles

Los participantes en los cursos de Bécate tienen mayor probabilidad de encontrar un empleo que los no beneficiarios. El impacto atribuible a Bécate es un incremento en la colocación a las 13 semanas de concluir la capacitación, de 32% (para los no participantes) a 43% para los participantes con características comparables; 26 semanas después de concluir la capacitación el aumento es de 40% a 44% (Evaluación de Impacto, 2010, El Colegio de México).

En general las modalidades de Bécate tienen efectos positivos en las prestaciones laborales y acceso a servicios de salud. Los mejores efectos se encuentran en las modalidades "Capacitación Mixta" y "Capacitación en la Práctica Laboral" (Evaluación de Impacto, 2010, El Colegio de México).

● Otros Efectos

Los beneficiarios de Bécate en las modalidades "Capacitación Mixta" y "Capacitación en la Práctica Laboral" aumentan su ingreso; el efecto de tratamiento promedio fue de 1,075 pesos mensuales para los beneficiarios de "Capacitación Mixta" y de 900 pesos mensuales para los beneficiarios de "Capacitación en la Práctica Laboral" en el periodo 2008-I. (ECR2011)

● Otros Hallazgos

Con el propósito de mejorar la calidad de los servicios y la atención a los beneficiarios, el programa aplica la Encuesta de Satisfacción de Beneficiarios. La muestra de la población beneficiaria varía en cada subprograma. Las preguntas de la encuesta están relacionadas con: los medios de promoción y difusión de los subprogramas, el tipo de trámite realizado, la oportunidad en la atención, la calidad en el servicio y transparencia por parte del personal del Servicio Nacional de Empleo. La encuesta se realiza de manera transparente y pronta a la entrega de apoyos, es anónima y su aplicación se realiza de manera que no induce las respuestas de los beneficiarios. En general los beneficiarios del programa reportan mejoras en su calidad de vida y parecen estar muy satisfechos con los apoyos y cursos del programa. (ECR2011)

Durante el periodo 2008-2009 la puntualidad en el pago de la beca del subprograma Bécate bajó de 86% a 77%. (EIM2010)

Para monitorear su desempeño, el Programa de Apoyo al Empleo recolecta y registra datos a través del Sistema de Información de Apoyo al Empleo (SISPAE). Desde el año 2002 el SISPAE ha registrado montos de apoyo y el número de beneficiarios atendidos. La información que maneja el SISPAE se actualiza permanentemente, lo cual permite monitorear el desempeño en el cumplimiento de las metas físicas y financieras del programa durante su proceso de implementación. El SISPAE reporta información oportuna y confiable para cada uno de los subprogramas del PAE. Por medio de la Solicitud de Registro del Servicio Nacional de Empleo se obtiene la información contenida en el SISPAE referente a las características socioeconómicas y la ubicación geográfica de los beneficiarios. (ECR2011)

El programa comprueba que los recursos se hayan canalizado de forma correcta hacia los beneficiarios que cumplen con los criterios de elegibilidad por medio de auditorías contables internas que verifican de manera indirecta que los datos de los sistemas de información sean veraces. (ECR2008)

El Programa de Apoyo al Empleo opera por demanda, atendiendo a todos los buscadores de empleo que solicitan apoyos y a todos los empleadores que tienen vacantes. Con base en la información reportada por los buscadores de empleo en el formato "Registro Personal" y las condiciones del mercado laboral, los consejeros del Servicio Nacional de Empleo determinan cuál es la mejor alternativa de apoyo para cada buscador de empleo, con el fin de asignarlo al subprograma más apropiado. (ECR2008)

● Acciones que el programa realiza para mejorar derivado de las evaluaciones

Avance en las acciones de mejora comprometidas en años anteriores

Los aspectos susceptibles de mejora del Programa de Apoyo al Empleo: "Análisis de las condiciones del programa para llevar a cabo una evaluación de impacto" y "Seguimiento de los aspectos susceptibles de mejora para corroborar qué avances significativos se tiene con respecto a ellos" tienen un avance del 100% al mes de marzo de 2012.

Aspectos comprometidos en 2013

1. Con el objetivo de contar con una metodología adecuada para medir el impacto del Programa de Apoyo al Empleo, la Secretaría del Trabajo y Previsión Social con el apoyo del Banco Interamericano de Desarrollo contratarán a un investigador experto en el mercado de trabajo para el análisis de las fuentes de información para la evaluación de impacto con corte experimental y con ello definir el Guión de Análisis de Factibilidad de la Evaluación de Impacto 2013-2015.
2. Con el objetivo de saber si existen poblaciones de desempleados con necesidades diferentes a las que atienden los actuales subprogramas del PAE, y si estas poblaciones y necesidades pueden ser detonantes de otras estrategias de apoyos diferentes, el programa trabajará en el sistema de registro, seguimiento y monitoreo de aspirantes y beneficiarios del Servicio Nacional de Empleo.

● Avance de Indicadores y Análisis de Metas

En general los indicadores estratégicos del programa han alcanzado o rebasado sus metas: la meta del programa de colocar a 232,015 beneficiarios de un total de 391,906 en una actividad productiva, se rebasó en 15.2%, el número total de beneficiarios colocados al finalizar el año 2012 fue de 267,320. La tasa de colocación de personas buscadoras de empleo capacitadas en el subprograma Bécate finalizó 7.7 puntos porcentuales por encima de la meta programada de 70.4%. El indicador "Tasa de colocación de personas apoyadas con autoempleo" cumplió con su meta de 100% y el indicador "Tasa de colocación de desempleados apoyados en forma temporal en el sector industrial y de servicios" superó su meta de 79.9%, al finalizar con una tasa de colocación de 81.16%. Las metas propuestas en el periodo 2012 fueron adecuadas respecto al presupuesto asignado.

● Avances del Programa en el Ejercicio Fiscal 2013

Durante el primer trimestre de 2013 el Programa de Apoyo al Empleo ha colocado en un puesto de trabajo a 40,436 beneficiarios lo que representa un 70.84% de su población atendida. El subprograma Bécate colocó en un puesto de trabajo a 22,230 mujeres y 11,465 hombres, con lo cual su tasa de colocación en el periodo fue de 67.09%.

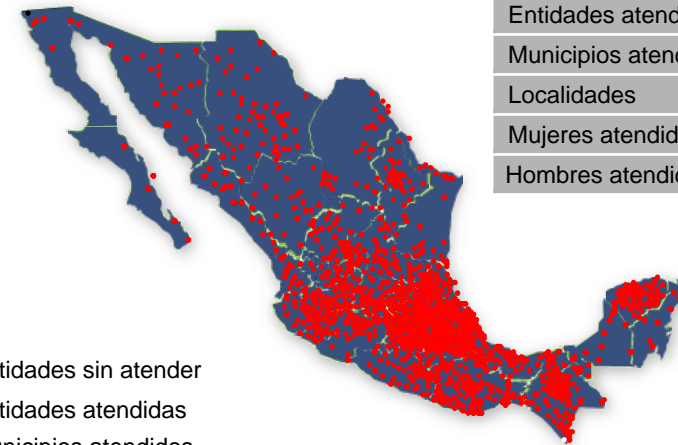
● Población

Definición de Población Objetivo

Personas de 16 años o más buscadoras de empleo que requieran capacitarse para facilitar su colocación en un puesto de trabajo, desarrollar una actividad productiva por cuenta propia, o trasladarse a otra entidad o localidad que demande fuerza de trabajo.

| | Unidad de Medida | 2012 | Incremento en cobertura respecto de 2011 |
|------------------------|------------------|-----------|--|
| Población Potencial | Personas | 4,038,182 | 0.3% |
| Población Objetivo | Personas | 385,328 | 22.21% |
| Población Atendida | Personas | 456,781 | 8.38% |
| Pob. Aten. / Pob. Obj. | Porcentaje | 118.54% | -15.13% |

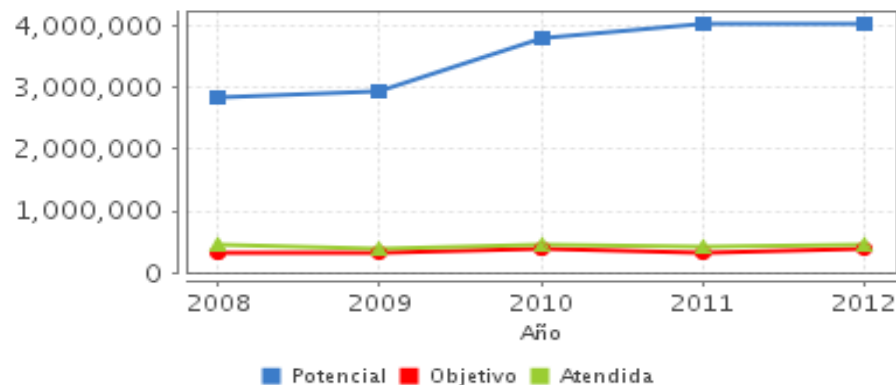
● Cobertura



| | |
|----------------------|---------|
| Entidades atendidas | 32 |
| Municipios atendidos | 1,712 |
| Localidades | 5,895 |
| Mujeres atendidas | 235,041 |
| Hombres atendidos | 221,740 |

- Entidades sin atender
- Entidades atendidas
- Municipios atendidos

● Evolución de la Cobertura



● Análisis de Cobertura

La evolución de la población potencial de 2008 a 2012 se ha modificado considerablemente. Pasó de 2.8 millones de personas en 2008 a 4.03 millones en 2012. Desde el año 2008 la población atendida ha sido mayor a la población objetivo, la cual tiene como principal determinante el presupuesto asignado. En el año 2012 el programa atendió al 11.3% de la población potencial. Durante este año los estados de Chiapas, San Luis Potosí, Tamaulipas, Chihuahua, Sonora, Puebla, Estado de México, Sinaloa, Oaxaca y Veracruz tuvieron el mayor número de beneficiarios con una suma de 238,552 personas, que representó el 52% de la población atendida. Después del año 2008 el porcentaje de personas atendidas con respecto a la población objetivo se redujo considerablemente; en 2008 este porcentaje fue de 153.1% mientras que en 2012 se ubicó en 118.5%; los años en que disminuye este porcentaje coincide con la disminución del presupuesto del programa.

Alineación de la Matriz de Indicadores con el PND 2007-2012

Objetivo del PND 2007-2012

Alcanzar un crecimiento económico sostenido más acelerado y generar los empleos formales que permitan a todos los mexicanos, especialmente a aquellos que viven en pobreza, tener un ingreso digno y mejorar su calidad de vida.

Objetivo Sectorial 2007-2012

Promover condiciones en el mercado laboral que incentiven la eficiente articulación entre la oferta y la demanda, así como la creación de empleos de calidad en el sector formal

Indicador Sectorial 2007-2012

Nombre:

Avance:

Meta:

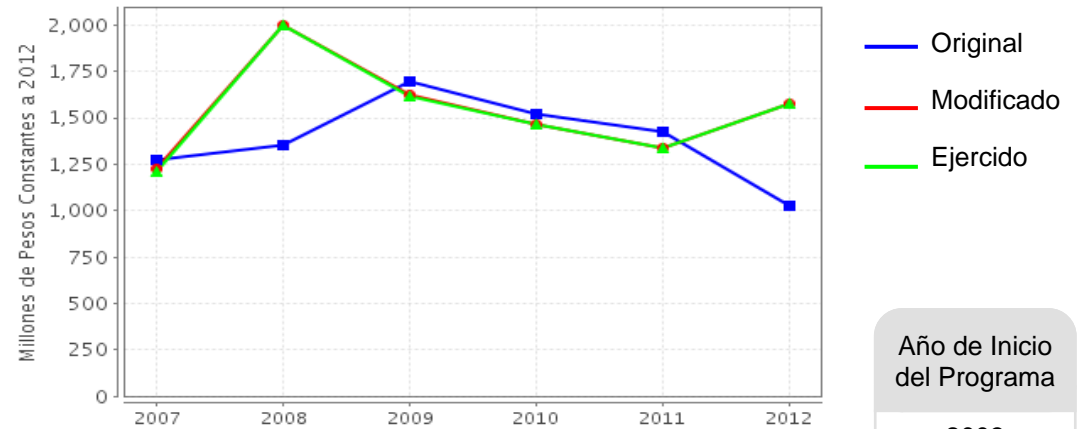
Fin

Contribuir a generar condiciones en el mercado de trabajo que incrementen las posibilidades de inserción de la población desempleada y subempleada del país en una actividad productiva formal.

Propósito

Beneficiarios atendidos por el Programa de Apoyo al Empleo acceden a un empleo u ocupación productiva.

Evolución del Presupuesto (Millones de Pesos Constantes a 2012)



Fuente: Secretaría de Hacienda y Crédito Público (SHCP).

Valores a precios constantes promedio de 2012, actualizados con el Índice Nacional de Precios al Consumidor (INPC).

Presupuesto
2012 (MDP)

Original

1,022.89

Modificado

1,572.5

Ejercido

1,572.5

Consideraciones sobre la Evolución del Presupuesto

Durante el periodo 2009-2011 el programa tuvo ajustes negativos en la asignación de recursos. El presupuesto modificado fue inferior al original durante este periodo, siendo una de las causas la crisis mundial durante esos años. En general la disminución del porcentaje de la población atendida respecto a la población objetivo en el periodo 2008-2012 coincide con la disminución en el presupuesto asignado al programa. Las aportaciones de recursos de transferencia estatal han ayudado a permitir que el programa cumpla con sus metas de cobertura. Durante el 2012 hubo una erogación aproximada de 352 millones de pesos por parte de los gobiernos estatales. El aspecto susceptible de mejora de carácter interinstitucional del PAE indica que, en virtud del comportamiento del programa, surge la necesidad de aumentar el presupuesto para mejorar la cobertura de la población atendida.

● Conclusiones del Evaluador Externo

La intervención del Programa de Apoyo al Empleo en el mercado de trabajo ha sido una medida adecuada para mejorar la articulación entre los empleadores y las personas que buscan acceder a un empleo u ocupación productiva formal. Con base en la información reportada por los buscadores de empleo y las condiciones en el mercado de trabajo, los consejeros del Servicio Nacional de Empleo determinan la mejor alternativa de apoyo para los buscadores de empleo, con el fin de asignarlos al subprograma apropiado. Con la información proporcionada por las evaluaciones externas realizadas al programa, las cuales muestran resultados consistentes entre sí, podemos afirmar que en general el programa se ha comportado de manera favorable, ya que el impacto en el nivel de ingresos, prestaciones laborales y acceso a los servicios de salud de los beneficiarios es positivo. Las modalidades de Bécate: "Capacitación Mixta" y "Capacitación en la Práctica Laboral", tienen mejores efectos entre los beneficiarios por estar vinculadas directamente a una empresa y trabajo específico. En general los indicadores del programa han alcanzado o rebasado sus metas. Durante el periodo 2008-2012 la población atendida fue mayor a la población objetivo; en el año 2008 con un incremento del 47.8% en el presupuesto modificado respecto al presupuesto original, el programa rebasó la meta de población objetivo en 53%, en los años siguientes el porcentaje de población atendida con respecto a la población objetivo disminuyó considerablemente. Los años en que disminuye el porcentaje coincide con la disminución del presupuesto del programa. Las aportaciones de recursos de transferencia estatal han ayudado a cumplir las metas de cobertura. Durante el año 2012 los gobiernos estatales aportaron aproximadamente 352 millones de pesos. El aspecto susceptible de mejora de carácter interinstitucional del PAE, indica que en virtud del comportamiento del programa, surge la necesidad de aumentar el presupuesto para mejorar la cobertura de la población atendida.

● Fortalezas

En general el programa ha tenido una tendencia positiva en el apoyo al empleo y sus metas de cobertura y colocación han sido alcanzadas o rebasadas. El programa cuenta con evaluaciones externas y encuestas de satisfacción que permiten medir el nivel de impacto del programa entre la población beneficiaria. Una de las principales fortalezas del programa es el Sistema de Información de Apoyo al Empleo, el cual es una herramienta que permite registrar y dar seguimiento a los beneficiarios del programa; la información que recopila se actualiza de manera permanente y permite monitorear el desempeño del programa. El programa comprueba que los recursos se hayan canalizado de forma correcta hacia los beneficiarios por medio de auditorías contables internas que verifican de manera indirecta que los datos de los sistemas de información sean veraces.

● Retos y Recomendaciones

Es recomendable incrementar la cobertura en las modalidades "Capacitación Mixta" y "Capacitación en la Práctica Laboral", las cuales parecen tener mejores efectos en la calidad del empleo debido a que tienen una vinculación directa con una empresa y sus resultados son consistentes y positivos a través del tiempo. Es importante para todas las modalidades del programa gestionar a tiempo la entrega de apoyos económicos y en especie para que los beneficiarios no abandonen el programa y/o acepten trabajos de baja calidad en el sector informal. Debido a que el nivel de prioridad del aspecto susceptible de mejora interinstitucional es alto, éste tiene que ser atendido de manera oportuna.

- Observaciones del CONEVAL

El desempleo y subempleo son un problema concerniente al desarrollo social porque el nivel de vida de la mayoría de los hogares depende de las remuneraciones por trabajo, pues éstas son su principal fuente de ingreso. Los ingresos por trabajo subordinado, independiente y por otros ingresos provenientes del trabajo representaron alrededor de tres cuartas partes del ingreso total de los hogares en 2010 y 2012. La importancia del ingreso laboral era mayor en áreas urbanas que en rurales, dada la relevancia de las transferencias en el sector rural. La importancia del salario es creciente en ambos contextos a corto y mediano plazos, lo cual significa que es responsable de la mayor parte de las variaciones en la pobreza, particularmente durante crisis como la que inició en 2008. El PAE se encuentra entre los programas que tienen por objeto enfrentar riesgos como la pérdida de ingreso laboral o la dificultad para encontrar trabajo por falta de habilidades. Estos programas pueden clasificarse entre las políticas activas de empleo, pues consisten en actividades de capacitación y entrenamiento, subsidios al empleo y acciones de “empate” entre empresas y trabajadores. La población que el programa atendió en 2012 ascendió a 456,781 personas, no obstante que de éstas no todas lograron colocarse. Si esta población se contrasta con el número de trabajadores desocupados (2.5 millones) y subocupados (4.3 millones) en el segundo trimestre de dicho año, se identifica el tamaño del área de oportunidad existente para la implementación de políticas activas de empleo. Cabe resaltar que México es uno de los países de la OCDE que menos gasta en políticas activas de empleo. El PAE tiene avances y los ha documentado a través de evaluaciones de impacto rigurosas. Se recomienda su fortalecimiento considerando implementar mecanismos de servicio personalizado de atención (lo que implicaría aumentar su presupuesto), así como la ampliación de su población atendida tomando en cuenta las diferencias en la desocupación y subocupación en los ámbitos rural y urbano.

- Opinión de la Dependencia (Resumen)

Indicadores de Resultados

Fin

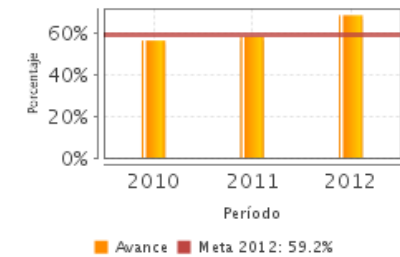
Contribuir a generar condiciones en el mercado de trabajo que incrementen las posibilidades de inserción de la población desempleada y subempleada del país en una actividad productiva formal.

Propósito

Beneficiarios atendidos por el Programa de Apoyo al Empleo acceden a un empleo u ocupación productiva.

1. Tasa de beneficiarios del Programa de Apoyo al Empleo colocados en un empleo o con autoempleo.

| Unidad de Medida | Año Base | Frecuencia | Meta 2012 | Valor 2012 | Valor 2011 |
|------------------|----------|------------|-----------|------------|------------|
| Porcentaje | 2006 | Mensual | 59.20 | 68.30 | 58.04 |



SD: Sin Dato ND: No Disponible

Fuente: Secretaría de Hacienda y Crédito Público (SHCP).

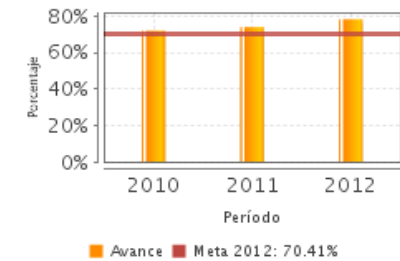
● Indicadores de Servicios y Gestión

Componentes

1. Personas apoyadas con equipo y herramientas para iniciar y/o fortalecer su ocupación productiva.
2. Personas apoyadas con capacitación y recursos para la movilidad laboral al interior del país, son colocadas de manera temporal en vacantes concertadas por el Servicio Nacional de Empleo en el sector industrial y de servicios.
3. Personas capacitadas que buscan empleo son colocadas en una actividad productiva.
4. Jornaleros agrícolas desempleados que son apoyados con recursos para la movilidad laboral al interior del país, se colocan temporalmente en una vacante concertada por el Servicio Nacional de Empleo en el sector agrícola.
5. Personas repatriadas (desalentadas a regresar a los Estados Unidos de América) que recibieron apoyo para el traslado o la búsqueda de empleo, son colocadas en un puesto de trabajo a través del Servicio Nacional de Empleo.

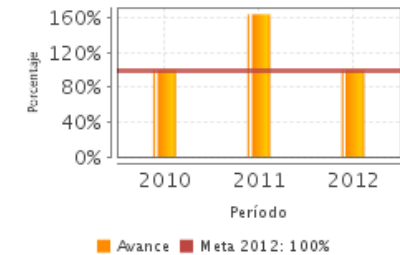
1. Tasa de colocación de personas buscadoras de empleo capacitadas en el subprograma Bécate.

| Unidad de Medida | Año Base | Frecuencia | Meta 2012 | Valor 2012 | Valor 2011 |
|------------------|----------|------------|-----------|------------|------------|
| Porcentaje | 2006 | Mensual | 70.41 | 78.20 | 73.95 |



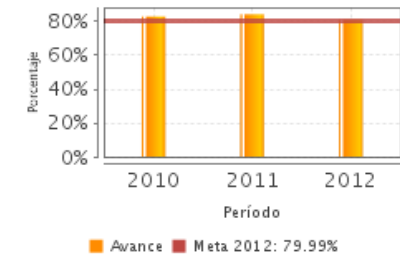
2. Tasa de colocación de personas apoyadas con autoempleo.

| Unidad de Medida | Año Base | Frecuencia | Meta 2012 | Valor 2012 | Valor 2011 |
|------------------|----------|------------|-----------|------------|------------|
| Porcentaje | 2006 | Mensual | 100.00 | 100.00 | 164.10 |



3. Tasa de colocación de desempleados apoyados en forma temporal en el sector industrial y de servicios.

| Unidad de Medida | Año Base | Frecuencia | Meta 2012 | Valor 2012 | Valor 2011 |
|------------------|----------|------------|-----------|------------|------------|
| Porcentaje | 2007 | Mensual | 79.99 | 81.16 | 84.30 |



SD: Sin Dato ND: No Disponible

Fuente: Secretaría de Hacienda y Crédito Público (SHCP).

Fuentes de Información

Matriz de indicadores (MIR) 2012, Reglas de Operación (ROP) 2012, Informes Trimestrales (IT), Evaluación de Impacto (EIM) 2008 y 2010, Evaluaciones de Consistencia y Resultado (ECR) 2011, Plantilla de Población Atendida (PPA) 2012, Avance del Indicador Sectorial 2012, Avance del programa en el año 2013, Definición y justificación de la PP, PO y PA 2012, Justificación del avance de indicadores respecto a sus metas 2012, Aspectos Susceptibles de Mejora, Informes ejecutivos de la EED 2009, 2010 y 2011, Consideraciones sobre la evolución del presupuesto 2012, Fichas de Revisión de Indicadores 2012.

* En el Informe Completo se puede consultar el Glosario de Siglas y Acrónimos

Calidad y Suficiencia de la Información disponible para la Evaluación

La información proporcionada por el programa es completa.

Información de la Coordinación y Contratación

Contratación:

- Forma de contratación del evaluador externo: Convenio
- Costo de la Evaluación: \$ 100,000
- Fuente de Financiamiento: Recursos Fiscales

Datos generales del evaluador:

1. Instancia Evaluadora: Conferencia Interamericana de Seguridad Social
2. Coordinador de la Evaluación: Gabriel Martínez
3. Correo Electrónico: gabriel.martinez@ciss.org.mx
4. Teléfono: 53774702

Datos de Contacto CONEVAL:

Thania de la Garza Navarrete tgarza@coneval.gob.mx (55) 54817245
Manuel Triano Enríquez mtriano@coneval.gob.mx (55) 54817239
Manuel Lemas Valencia mlemas@coneval.gob.mx (55) 54817260

Unidad Administrativa Responsable del Programa:

Coordinación General del Servicio Nacional de Empleo

Datos del Titular:

Nombre: Lic. Jorge Barragán Atilano
Teléfono: 3000 4100 ext4146
Correo Electrónico: jorge.barragan@stps.gob.mx