

Índice Global de Productividad Laboral de las Actividades Terciarias

Periodo		Índices trimestrales (Base 2013=100)				
		Producto interno bruto	Población ocupada ¹	Horas trabajadas ¹	Productividad laboral con base en:	
					Población ocupada	Horas trabajadas
		(A)	(B)	(C)	D = (A÷B)*100	E = (A÷C)*100
2005	I	77.0	80.8	81.2	95.3	94.8
	II	82.4	81.7	82.9	100.8	99.4
	III	80.0	82.4	84.0	97.1	95.2
	IV	83.3	84.5	86.3	98.5	96.5
2006	I	81.4	84.5	85.5	96.3	95.3
	II	85.9	85.2	85.3	100.8	100.8
	III	83.5	85.7	87.3	97.5	95.6
	IV	86.1	86.7	86.8	99.3	99.2
2007	I	83.2	86.1	85.5	96.7	97.4
	II	88.0	87.8	87.0	100.3	101.1
	III	86.6	87.4	88.9	99.1	97.4
	IV	89.4	90.3	90.1	99.1	99.3
2008	I	85.1	90.0	88.9	94.6	95.7
	II	91.2	90.8	91.0	100.5	100.3
	III	89.1	90.4	91.7	98.6	97.2
	IV	89.9	90.3	91.4	99.5	98.3
2009	I	81.9	91.5	92.2	89.6	88.8
	II	83.9	92.5	91.3	90.7	91.8
	III	85.6	93.9	94.8	91.1	90.2
	IV	89.4	95.0	94.5	94.1	94.6
2010	I	86.0	93.4	93.2	92.1	92.2
	II	89.9	95.8	95.1	93.9	94.5
	III	90.0	94.9	94.8	94.9	95.0
	IV	94.1	93.5	94.4	100.7	99.7
2011	I	90.3	95.1	96.4	95.0	93.7
	II	93.6	96.4	96.2	97.0	97.2
	III	94.5	96.7	97.0	97.7	97.4
	IV	97.7	99.8	99.1	98.0	98.6
2012	I	94.9	98.9	99.3	96.0	95.6
	II	97.4	101.9	100.4	95.6	97.0
	III	97.0	101.6	101.7	95.5	95.4
	IV	102.1	99.9	100.2	102.2	101.9
2013	I	96.4	98.7	98.4	97.6	97.9
	II	100.3	100.8	100.1	99.6	100.3
	III	99.7	99.7	100.2	100.0	99.5
	IV	103.6	100.8	101.3	102.8	102.3
2014	I	98.8	99.3	99.1	99.5	99.8
	II	102.4	99.5	98.2	102.9	104.3
	III	102.5	99.0	99.4	103.5	103.1
	IV	107.2	100.0	100.4	107.2	106.7
2015	I	103.1	100.8	101.0	102.3	102.1
	II	107.1	101.2	100.2	105.8	106.8
	III	107.4	101.8	102.5	105.5	104.8
	IV	111.2	103.8	102.9	107.1	108.1
2016	I	106.6	102.5	101.6	104.0	104.9
	II	110.8	103.5	104.0	107.1	106.5
	III	110.3	104.3	104.7	105.8	105.3
	IV	115.7	104.0	104.4	111.3	110.9

Índice Global de Productividad Laboral de las Actividades Terciarias						
Periodo	Índices trimestrales (Base 2013=100)					
	Producto interno bruto	Población ocupada ¹	Horas trabajadas ¹	Productividad laboral con base en:		
				Población ocupada	Horas trabajadas	
				D = (A÷B)*100	E = (A÷C)*100	
(A)	(B)	(C)				
2017	I	111.3	104.4	105.4	106.6	105.6
	II	113.9	104.7	103.7	108.8	109.8
	III	113.1	104.3	104.8	108.4	107.9
	IV	119.0	105.1	105.6	113.2	112.7
2018	I	113.7	105.1	105.9	108.1	107.4
	II	118.1	108.5	107.8	108.9	109.6
	III	117.1	108.3	109.2	108.1	107.2
	IV	121.7	109.3	109.6	111.4	111.0
2019	I	115.8	110.7	110.5	104.6	104.7
	II	118.1	112.2	110.7	105.2	106.7
	III	117.6	112.2	112.5	104.8	104.6
	IV	121.8	114.5	114.1	106.4	106.8
2020	I	115.4	114.6	113.6	100.7	101.7
	II ²	98.5	94.8	86.6	103.9	113.8
	III ³	107.7	102.5	99.3	105.0	108.5
	IV	116.6	109.3	106.9	106.6	109.1
2021	I	111.6	108.4	106.3	102.9	104.9
	II	116.1	114.0	111.9	101.8	103.7
	III	112.3	115.3	114.0	97.5	98.5
	IV	116.8	117.5	116.9	99.4	100.0
2022	I	112.8	116.6	116.4	96.8	96.9
	II	118.1	119.3	117.8	98.9	100.3
	III	117.5	118.7	118.8	99.0	98.9
	IV	121.0	121.6	121.0	99.5	100.0
2023	I	117.7	122.3	122.1	96.2	96.4
	II					
	III					
	IV					

Nota: Cifras preliminares a partir de 2023. Cifras revisadas a partir de 2021-I.

¹ Debido a la reforma constitucional del Artículo 123, fracción III, que eleva la edad mínima para trabajar de 14 a 15 años, publicado en el Diario Oficial de la Federación del 17 de junio de 2014, los índices de población ocupada y de horas trabajadas están contruidos con información que incluye a las personas ocupadas de 15 años y más.

² Con motivo de la emergencia sanitaria, el levantamiento de las encuestas cara a cara del INEGI, entre las que se encuentra la ENOE, se suspendió temporalmente. Por tanto, la información sobre población ocupada y horas trabajadas correspondiente a abril, mayo y junio se obtuvo mediante la Encuesta Telefónica de Ocupación y Empleo (ETOE). Esta Encuesta utilizó el mismo cuestionario de la ENOE, pero su muestra fue sustancialmente menor y el método de captación de información fue telefónico en lugar de presencial. Por tanto, la información del segundo trimestre no es estrictamente comparable con la de los otros periodos, pero es una aproximación a la información que tradicionalmente capta la ENOE, por lo que la comparación resulta útil como medida de referencia.

³ Las cifras de población ocupada y horas trabajadas a partir del tercer trimestre se obtienen de la Encuesta Nacional de Ocupación y Empleo Nueva Edición (ENOEN).

Fuente: INEGI, Sistema de Cuentas Nacionales de México (SCNM) y Encuesta Nacional de Ocupación y Empleo (ENOE).



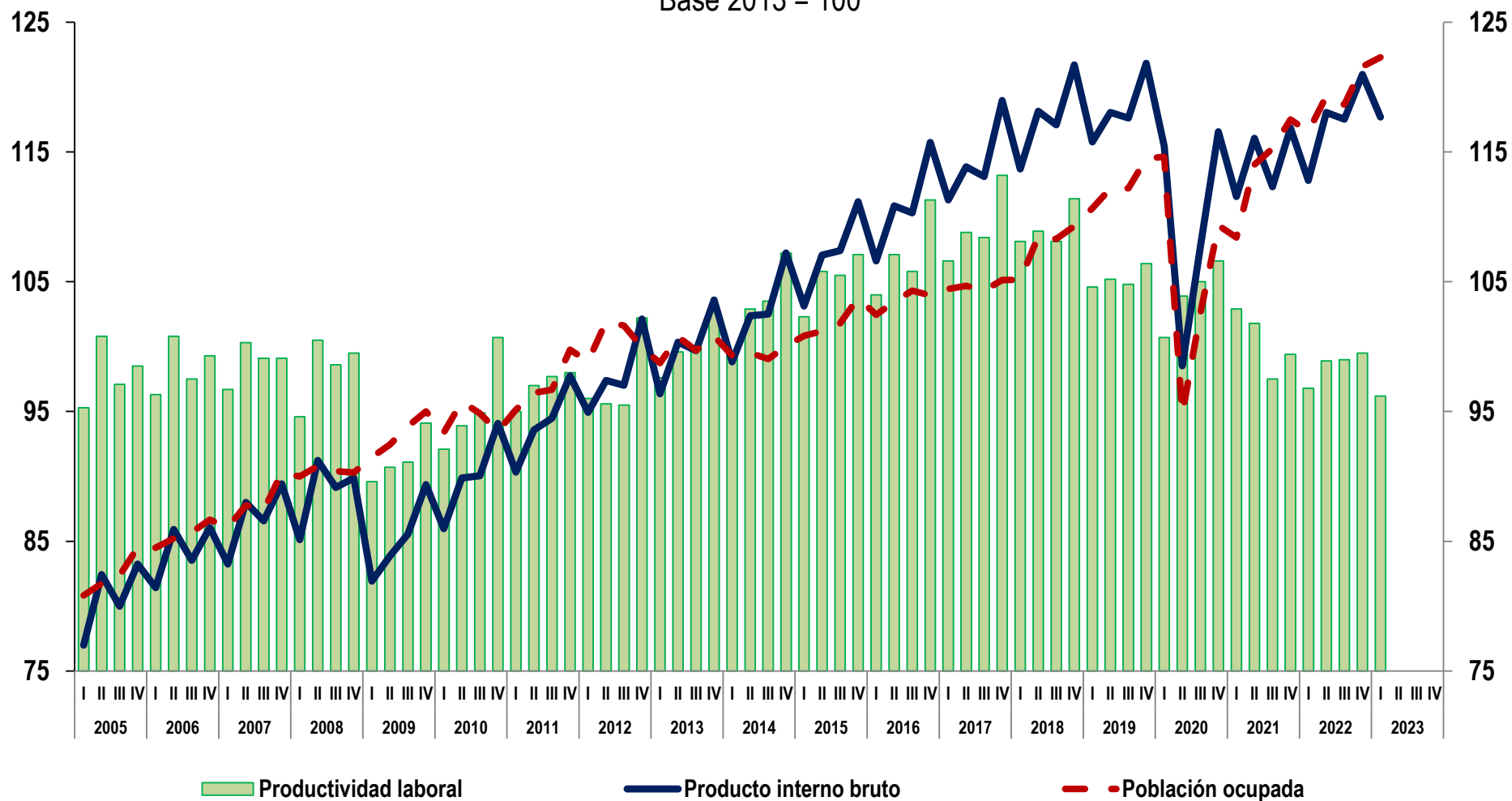
[Gráfica trimestral de productividad laboral con base en población ocupada](#)



[Gráfica trimestral de productividad laboral con base en horas trabajadas](#)

Índice global trimestral de productividad laboral de las actividades terciarias con base en la población ocupada

Base 2013 = 100

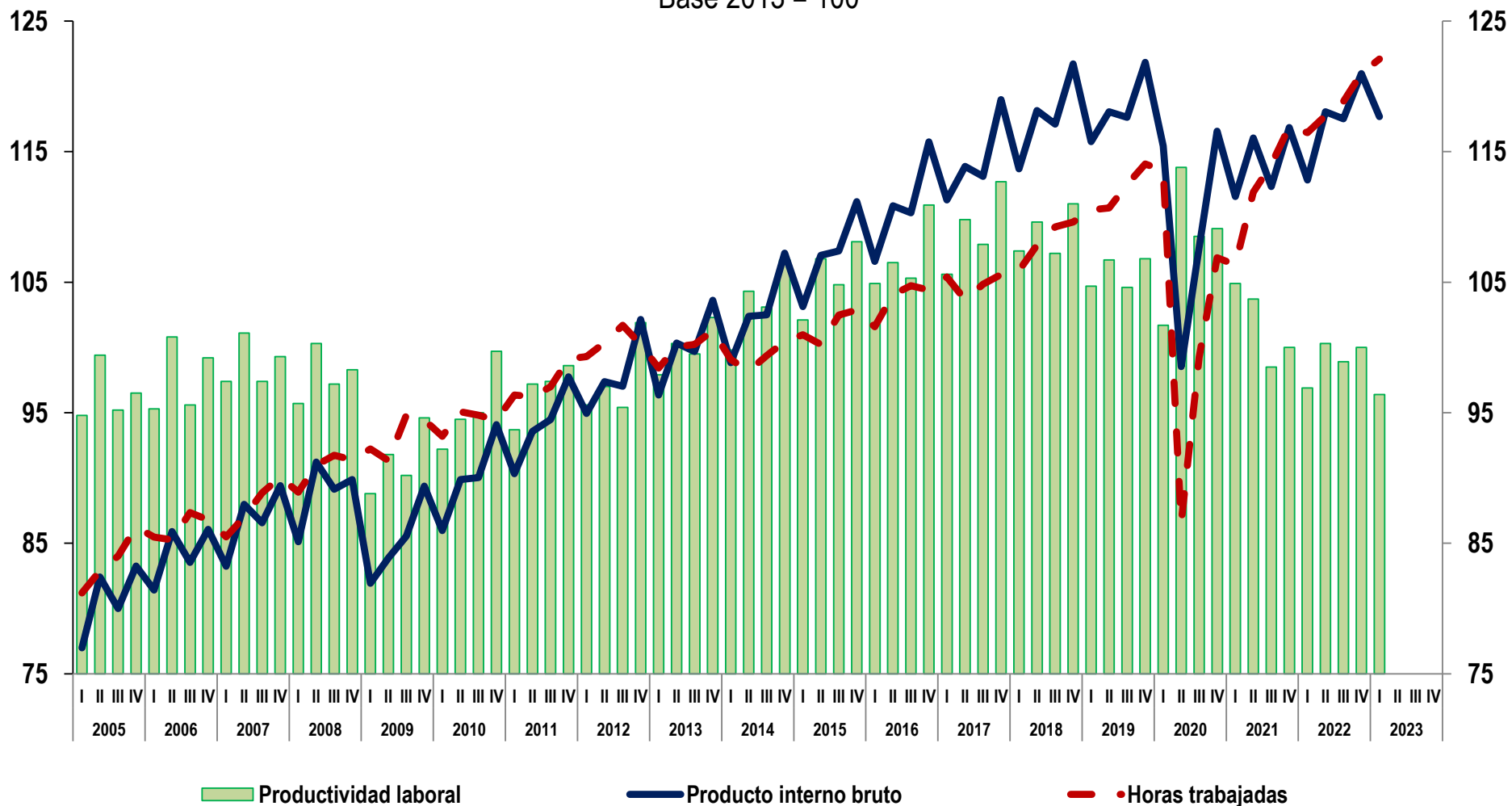


Nota: Cifras preliminares a partir de 2023. Cifras revisadas a partir de 2021-I.

Fuente: INEGI, Sistema de Cuentas Nacionales de México (SCNM) y Encuesta Nacional de Ocupación y Empleo (ENOE).

Índice global trimestral de productividad laboral de las actividades terciarias con base en horas trabajadas

Base 2013 = 100



Nota: Cifras preliminares a partir de 2023. Cifras revisadas a partir de 2021-I.

Fuente: INEGI, Sistema de Cuentas Nacionales de México (SCNM) y Encuesta Nacional de Ocupación y Empleo (ENOE).

Índice Global de Productividad Laboral de las Actividades Terciarias					
Periodo	Índices anuales (Base 2013=100)				
	Producto interno bruto	Población ocupada ¹	Horas trabajadas ¹	Productividad laboral con base en:	
				Población ocupada	Horas trabajadas
	(A)	(B)	(C)	$D = (A \div B) * 100$	$E = (A \div C) * 100$
2005	80.7	82.4	83.6	97.9	96.5
2006	84.2	85.5	86.2	98.5	97.7
2007	86.8	87.9	87.9	98.8	98.8
2008	88.8	90.4	90.8	98.3	97.9
2009	85.2	93.2	93.2	91.4	91.4
2010	90.0	94.4	94.4	95.4	95.4
2011	94.0	97.0	97.2	96.9	96.8
2012	97.9	100.6	100.4	97.3	97.5
2013	100.0	100.0	100.0	100.0	100.0
2014	102.7	99.5	99.3	103.3	103.5
2015	107.2	101.9	101.6	105.2	105.5
2016	110.9	103.5	103.7	107.1	106.9
2017	114.3	104.6	104.9	109.2	109.0
2018	117.7	107.8	108.1	109.1	108.8
2019	118.3	112.4	111.9	105.3	105.7
2020	109.5	105.3	101.6	104.0	107.9
2021	114.2	113.8	112.3	100.3	101.7
2022	117.3	119.0	118.5	98.6	99.0

Nota: Cifras revisadas a partir de 2021.

¹ Debido a la reforma constitucional del Artículo 123, fracción III, que eleva la edad mínima para trabajar de 14 a 15 años, publicado en el Diario Oficial de la Federación del 17 de junio de 2014, los índices de población ocupada y de horas trabajadas están contruidos con información que incluye a las personas ocupadas de 15 años y más.

Fuente: INEGI, Sistema de Cuentas Nacionales de México (SCNM) y Encuesta Nacional de Ocupación y Empleo (ENOE) .



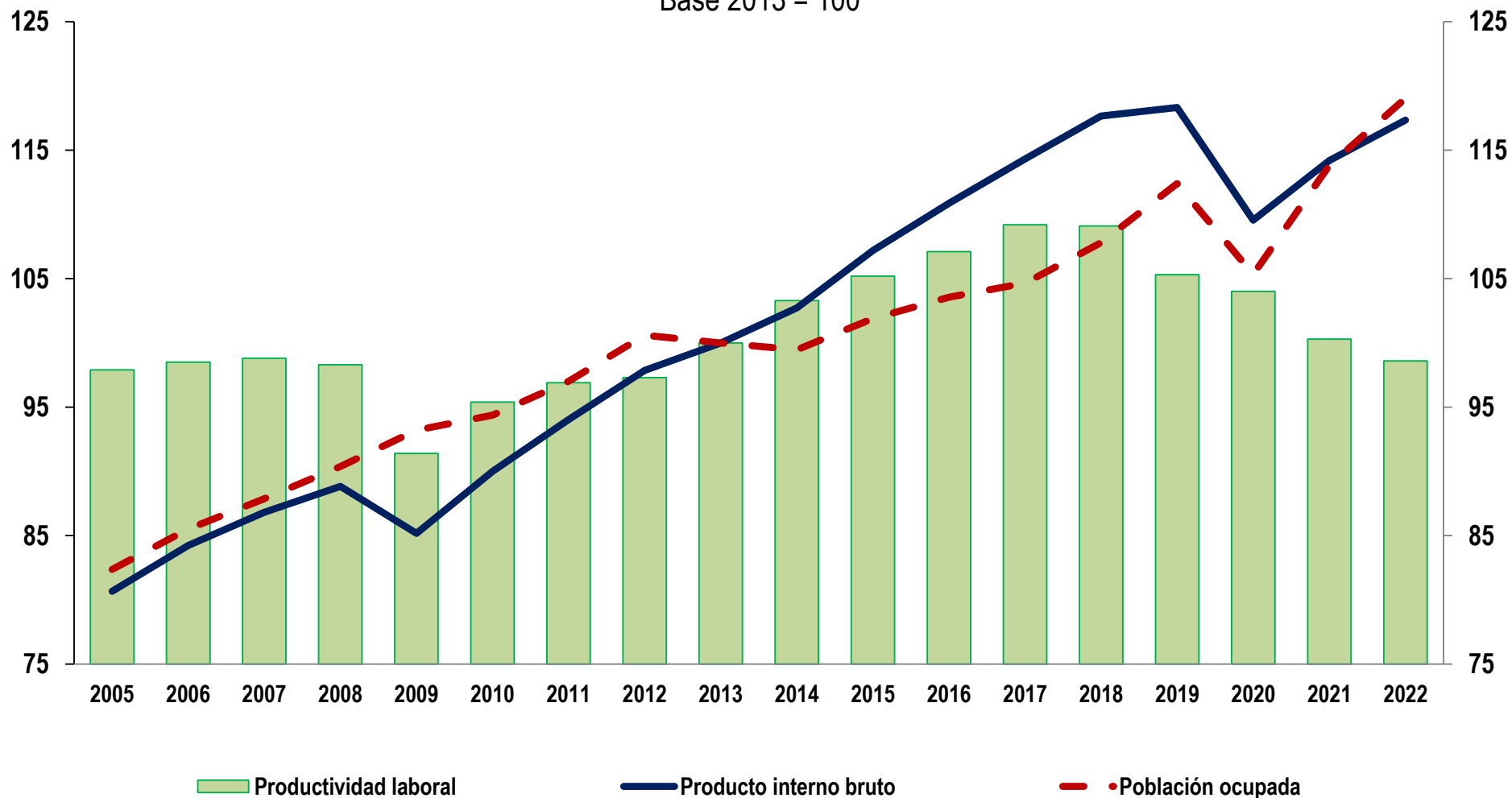
[Gráfica anual de productividad laboral con base en población ocupada](#)



[Gráfica anual de productividad laboral con base en horas trabajadas](#)

Índice global anual de productividad laboral de las actividades terciarias con base en la población ocupada

Base 2013 = 100

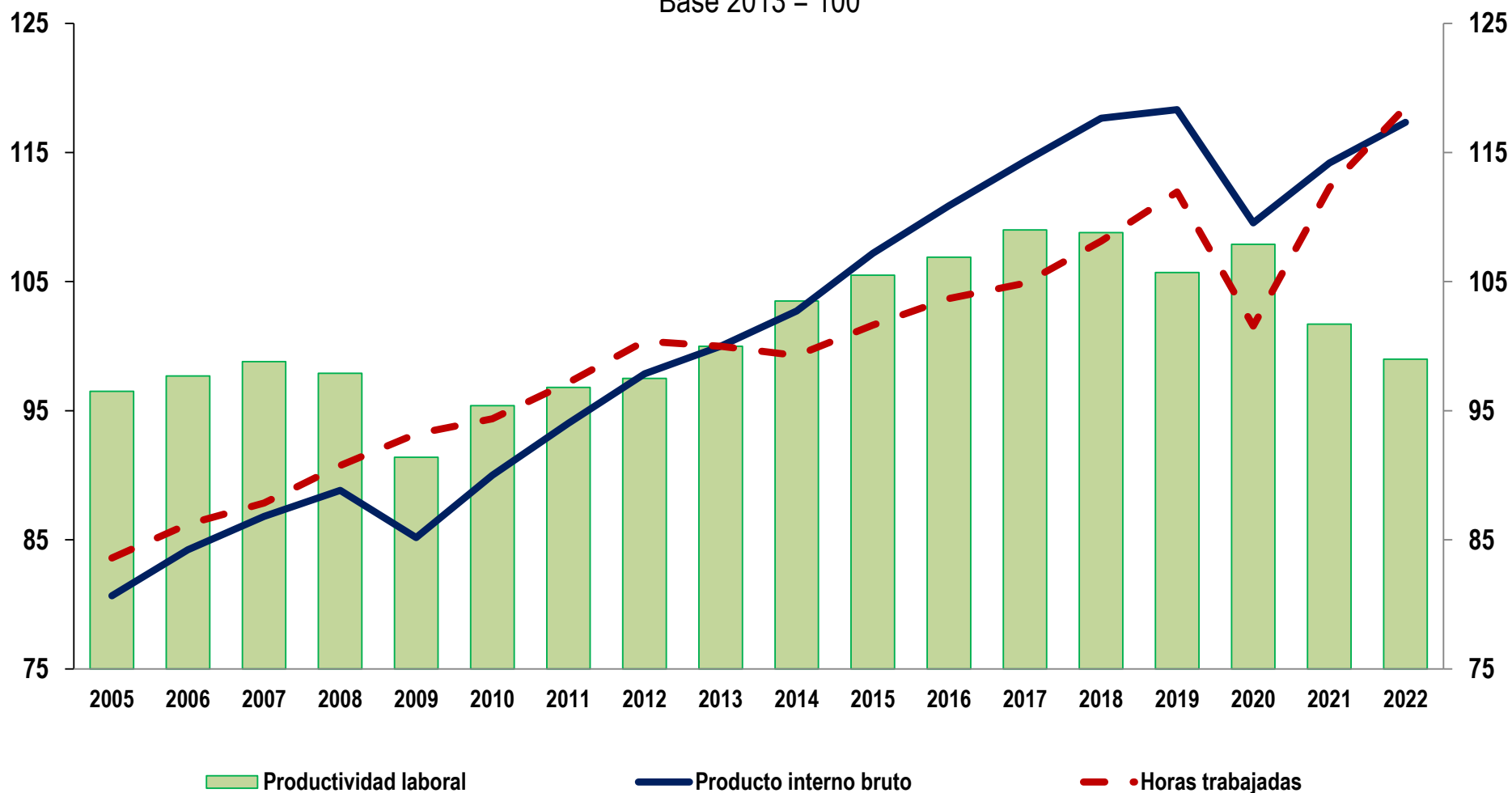


Nota: Cifras revisadas a partir de 2021.

Fuente: INEGI, Sistema de Cuentas Nacionales de México (SCNM) y Encuesta Nacional de Ocupación y Empleo (ENOE).

Índice global anual de productividad laboral de las actividades terciarias con base en horas trabajadas

Base 2013 = 100



Nota: Cifras revisadas a partir de 2021.

Fuente: INEGI, Sistema de Cuentas Nacionales de México (SCNM) y Encuesta Nacional de Ocupación y Empleo (ENOE).