

**Índice Global de Productividad Laboral de las Actividades Secundarias**

Periodo	Índices trimestrales (Base 2013=100)					
	Producto interno bruto	Población ocupada <sup>1</sup>	Horas trabajadas <sup>1</sup>	Productividad laboral con base en:		
				Población ocupada	Horas trabajadas	
	(A)	(B)	(C)	D = (A÷B)*100	E = (A÷C)*100	
2005	I	91.5	92.8	91.1	98.6	100.4
	II	94.9	92.3	92.0	102.8	103.2
	III	94.3	93.3	93.1	101.0	101.2
	IV	96.1	94.0	94.9	102.3	101.3
2006	I	96.4	95.1	95.5	101.4	101.0
	II	98.2	96.0	94.2	102.3	104.3
	III	99.4	98.2	98.7	101.2	100.7
	IV	98.4	98.1	97.8	100.3	100.6
2007	I	97.9	98.7	97.0	99.2	100.9
	II	99.1	98.3	96.7	100.8	102.4
	III	99.6	98.5	99.0	101.1	100.6
	IV	99.5	99.7	98.9	99.8	100.6
2008	I	97.5	97.8	95.6	99.8	102.1
	II	99.7	100.2	100.0	99.5	99.7
	III	98.2	97.6	97.7	100.6	100.5
	IV	96.4	95.6	96.0	100.9	100.4
2009	I	88.9	94.9	94.1	93.6	94.4
	II	89.1	93.8	90.3	95.0	98.7
	III	91.4	93.2	92.3	98.1	99.1
	IV	93.2	93.8	92.2	99.3	101.1
2010	I	92.8	95.7	94.5	97.0	98.2
	II	95.0	95.7	94.1	99.3	101.0
	III	95.3	96.4	95.5	98.8	99.8
	IV	95.9	94.7	94.9	101.3	101.1
2011	I	94.3	95.6	95.8	98.6	98.4
	II	96.9	98.0	96.1	98.9	100.8
	III	98.0	97.3	96.6	100.7	101.5
	IV	100.7	98.0	97.1	102.8	103.7
2012	I	98.6	98.3	97.9	100.3	100.7
	II	100.1	99.0	97.1	101.2	103.1
	III	101.2	100.7	101.1	100.5	100.1
	IV	101.0	99.8	100.3	101.2	100.7
2013	I	97.8	97.9	97.3	99.9	100.4
	II	100.3	99.1	98.5	101.3	101.9
	III	100.3	100.7	101.3	99.5	99.0
	IV	101.6	102.3	102.9	99.3	98.8
2014	I	100.4	101.6	100.9	98.7	99.5
	II	102.9	102.2	100.9	100.6	102.0
	III	102.7	103.0	103.5	99.7	99.3
	IV	104.3	103.7	104.9	100.7	99.5
2015	I	101.8	104.6	105.2	97.3	96.7
	II	103.1	106.1	105.8	97.2	97.5
	III	105.6	107.8	109.0	97.9	96.9
	IV	104.4	109.1	109.6	95.8	95.2
2016	I	102.8	109.9	108.8	93.6	94.5
	II	104.5	111.5	113.1	93.7	92.4
	III	104.2	112.3	113.8	92.8	91.6
	IV	104.6	113.5	115.1	92.1	90.9

## Índice Global de Productividad Laboral de las Actividades Secundarias

Periodo	Índices trimestrales (Base 2013=100)					
	Producto interno bruto	Población ocupada <sup>1</sup>	Horas trabajadas <sup>1</sup>	Productividad laboral con base en:		
				Población ocupada	Horas trabajadas	
	(A)	(B)	(C)	D = (A÷B)*100	E = (A÷C)*100	
2017	I	104.0	113.5	115.5	91.6	90.0
	II	103.6	114.4	113.2	90.6	91.5
	III	103.6	115.3	117.0	89.9	88.6
	IV	103.9	116.1	118.0	89.5	88.0
2018	I	103.4	116.1	117.6	89.1	88.0
	II	105.9	118.6	118.2	89.3	89.6
	III	105.0	118.8	121.2	88.4	86.6
	IV	102.5	119.5	121.2	85.8	84.6
2019	I	103.2	118.3	117.6	87.2	87.7
	II	102.5	120.1	118.8	85.3	86.3
	III	103.3	120.3	121.1	85.9	85.3
	IV	100.3	119.3	120.3	84.0	83.3
2020	I	101.4	119.5	118.7	84.8	85.4
	II <sup>2</sup>	77.5	87.5	79.2	88.6	97.9
	III <sup>3</sup>	94.8	113.9	110.4	83.2	85.8
	IV	97.1	115.8	114.7	83.9	84.7
2021	I	97.4	117.8	116.3	82.7	83.8
	II	97.5	119.3	118.0	81.7	82.7
	III	98.2	120.1	119.7	81.8	82.0
	IV	98.2	122.1	122.4	80.4	80.2
2022	I	100.4	122.8	122.7	81.7	81.8
	II	100.7	124.8	123.8	80.7	81.3
	III	101.7	124.0	124.3	82.0	81.8
	IV	101.2	125.6	126.9	80.6	79.8
2023	I	102.8	128.0	128.9	80.3	79.8
	II					
	III					
	IV					

Nota: Cifras preliminares a partir de 2023-I. Cifras revisadas a partir de 2021-I

<sup>1</sup> Debido a la reforma constitucional del Artículo 123, fracción III, que eleva la edad mínima para trabajar de 14 a 15 años, publicado en el Diario Oficial de la Federación del 17 de junio de 2014, los índices de población ocupada y de horas trabajadas están contruidos con información que incluye a las personas ocupadas de 15 años y más.

<sup>2</sup> Con motivo de la emergencia sanitaria, el levantamiento de las encuestas cara a cara del INEGI, entre las que se encuentra la ENOE, se suspendió temporalmente. Por tanto, la información sobre población ocupada y horas trabajadas correspondiente a abril, mayo y junio se obtuvo mediante la Encuesta Telefónica de Ocupación y Empleo (ETOE). Esta Encuesta utilizó el mismo cuestionario de la ENOE, pero su muestra fue sustancialmente menor y el método de captación de información fue telefónico en lugar de presencial. Por tanto, la información del segundo trimestre no es estrictamente comparable con la de los otros periodos, pero es una aproximación a la información que tradicionalmente capta la ENOE, por lo que la comparación resulta útil como medida de referencia.

<sup>3</sup> Las cifras de población ocupada y horas trabajadas a partir del tercer trimestre se obtienen de la Encuesta Nacional de Ocupación y Empleo Nueva Edición (ENOEN).

Fuente: INEGI, Sistema de Cuentas Nacionales de México (SCNM) y Encuesta Nacional de Ocupación y Empleo (ENOE).

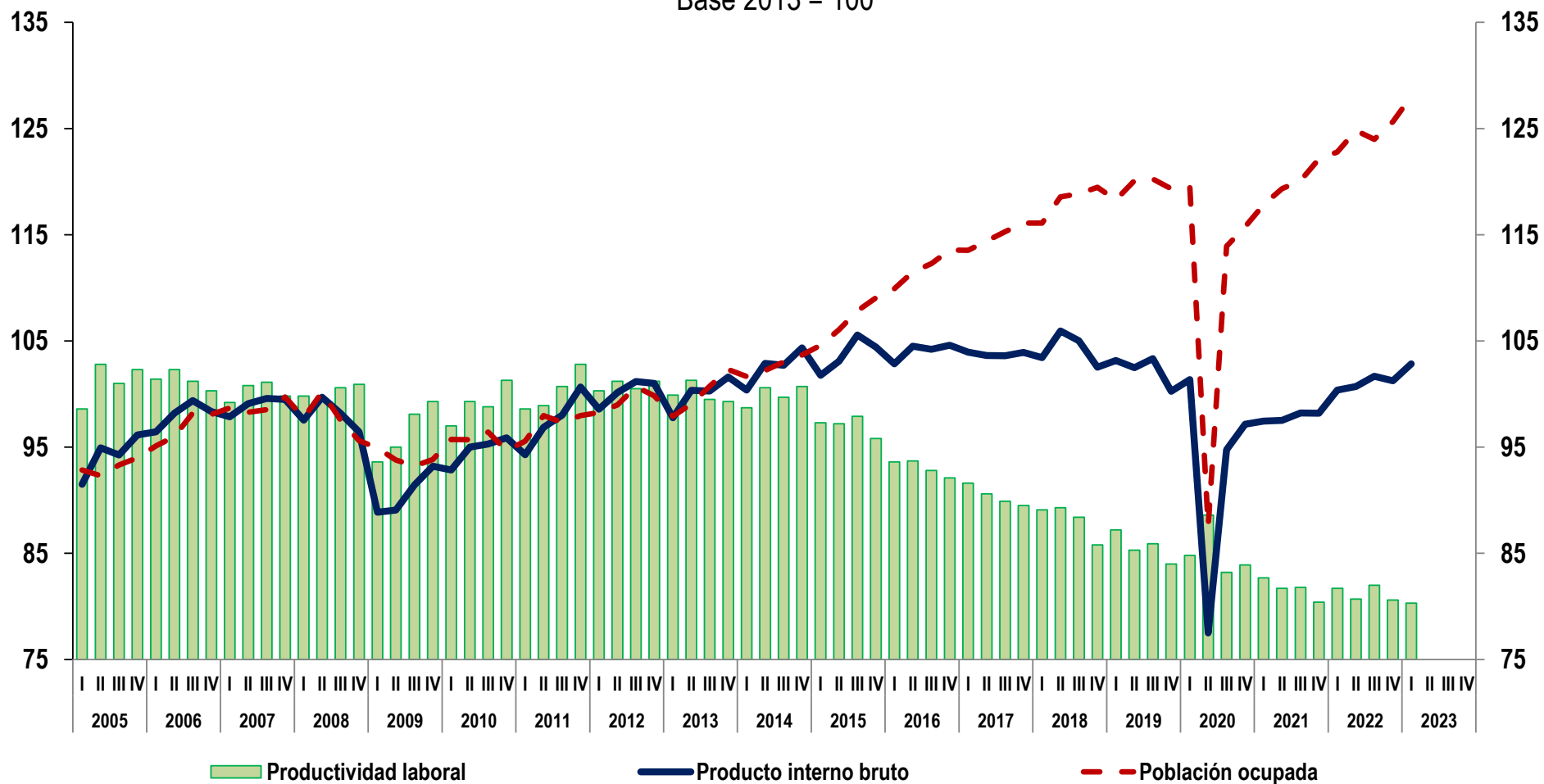


[Gráfica trimestral de productividad laboral con base en población ocupada](#)



[Gráfica trimestral de productividad laboral con base en horas trabajadas](#)

## Índice global trimestral de productividad laboral de las actividades secundarias con base en la población ocupada Base 2013 = 100

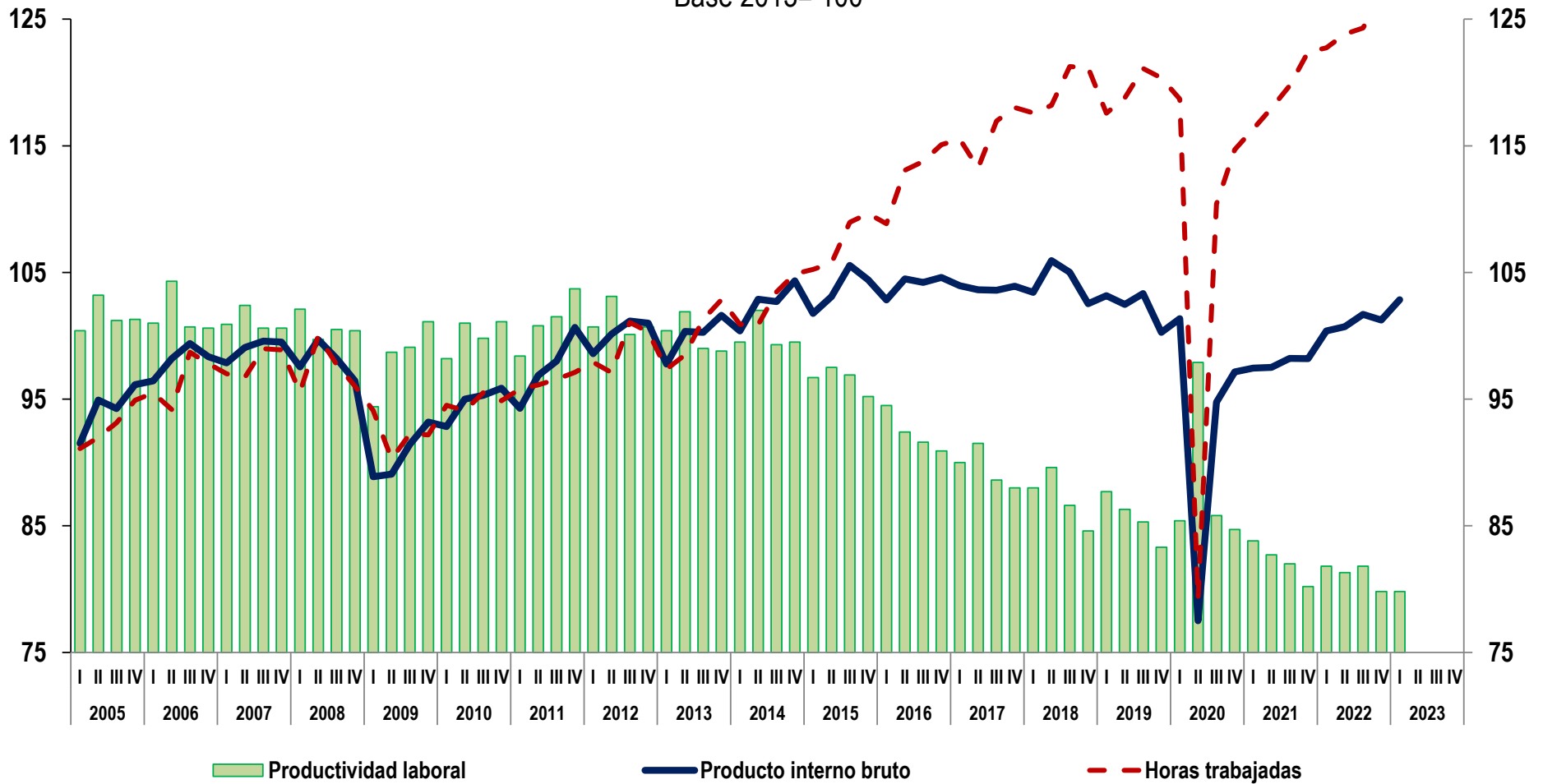


**Nota:** Cifras preliminares a partir de 2023. Cifras revisadas a partir de 2021-I.

**Fuente:** INEGI, Sistema de Cuentas Nacionales de México (SCNM) y Encuesta Nacional de Ocupación y Empleo (ENOE).

## Índice global trimestral de productividad laboral de las actividades secundarias con base en horas trabajadas

Base 2013= 100



**Nota:** Cifras preliminares a partir de 2023. Cifras revisadas a partir de 2021-I.

**Fuente:** INEGI, Sistema de Cuentas Nacionales de México (SCNM) y Encuesta Nacional de Ocupación y Empleo (ENOE).

Índice Global de Productividad Laboral de las Actividades Secundarias					
Periodo	Índices anuales (Base 2013=100)				
	Producto interno bruto	Población ocupada <sup>1</sup>	Horas trabajadas <sup>1</sup>	Productividad laboral con base en:	
				Población ocupada	Horas trabajadas
	(A)	(B)	(C)	$D = (A \div B) * 100$	$E = (A \div C) * 100$
2005	94.2	93.1	92.8	101.2	101.5
2006	98.1	96.8	96.5	101.3	101.6
2007	99.0	98.8	97.9	100.2	101.1
2008	98.0	97.8	97.3	100.2	100.7
2009	90.6	93.9	92.2	96.5	98.3
2010	94.8	95.6	94.7	99.1	100.0
2011	97.5	97.2	96.4	100.2	101.1
2012	100.2	99.4	99.1	100.8	101.1
2013	100.0	100.0	100.0	100.0	100.0
2014	102.6	102.6	102.5	99.9	100.0
2015	103.7	106.9	107.4	97.0	96.6
2016	104.0	111.8	112.7	93.0	92.3
2017	103.8	114.8	115.9	90.4	89.5
2018	104.2	118.2	119.5	88.1	87.2
2019	102.3	119.5	119.5	85.6	85.6
2020	92.7	109.2	105.7	84.9	87.7
2021	97.8	119.8	119.1	81.6	82.1
2022	101.0	124.3	124.4	81.3	81.2

Nota: Cifras revisadas a partir de 2021.

<sup>1</sup> Debido a la reforma constitucional del Artículo 123, fracción III, que eleva la edad mínima para trabajar de 14 a 15 años, publicado en el Diario Oficial de la Federación del 17 de junio de 2014, los índices de población ocupada y de horas trabajadas están contruidos con información que incluye a las personas ocupadas de 15 años y más.

Fuente: INEGI, Sistema de Cuentas Nacionales de México (SCNM) y Encuesta Nacional de Ocupación y Empleo (ENOE).



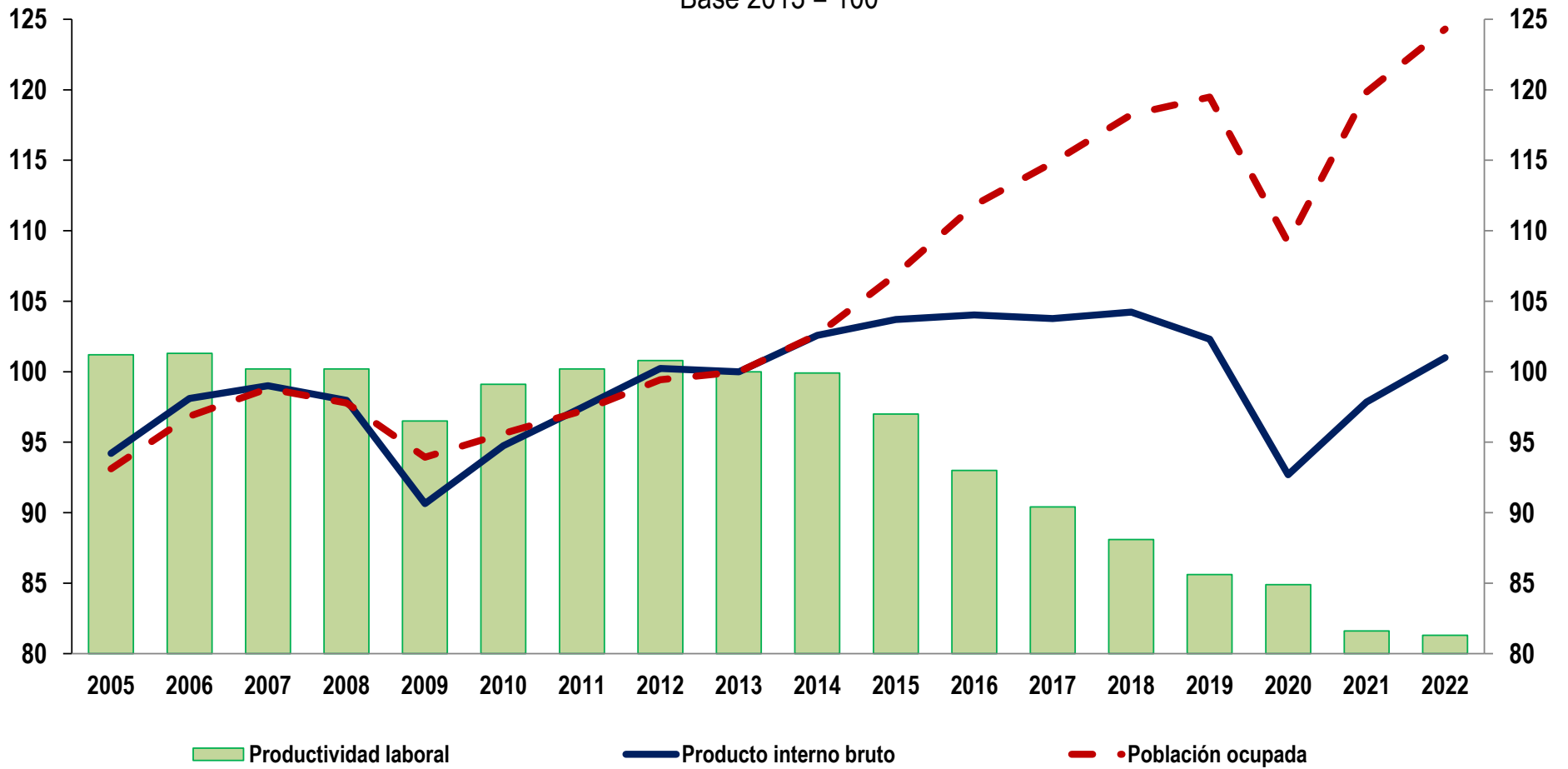
[Gráfica anual de productividad laboral con base en población ocupada](#)



[Gráfica anual de productividad laboral con base en horas trabajadas](#)

### Índice global anual de productividad laboral de las actividades secundarias con base en la población ocupada

Base 2013 = 100

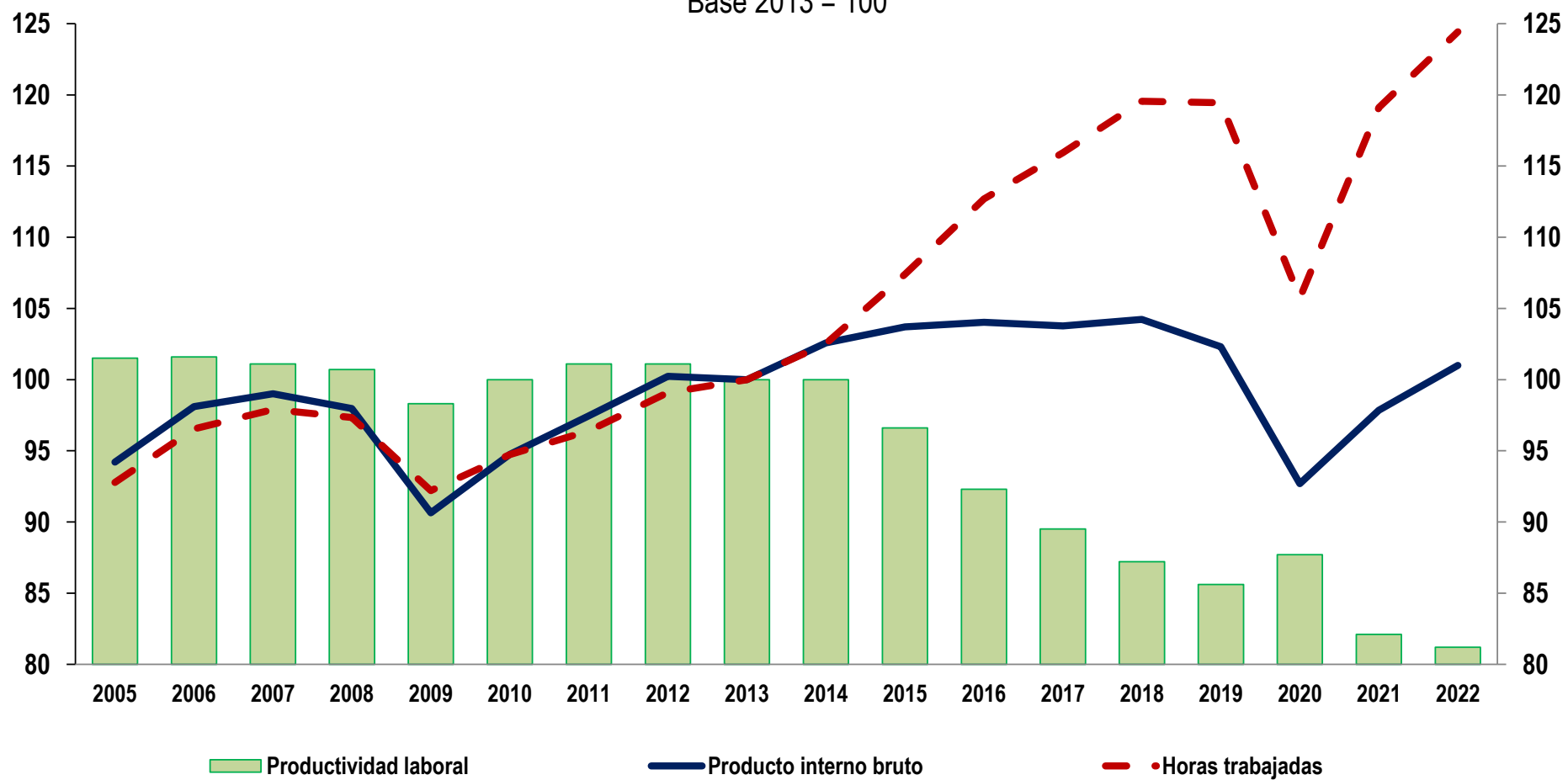


Nota: Cifras revisadas a partir de 2021.

Fuente: INEGI, Sistema de Cuentas Nacionales de México (SCNM) y Encuesta Nacional de Ocupación y Empleo (ENOE).

## Índice global anual de productividad laboral de las actividades secundarias con base en horas trabajadas

Base 2013 = 100



Nota: Cifras revisadas a partir de 2021.

Fuente: INEGI, Sistema de Cuentas Nacionales de México (SCNM) y Encuesta Nacional de Ocupación y Empleo (ENOE).