

Índice Global de Productividad Laboral de las Actividades Primarias						
Periodo		Índices trimestrales (Base 2013=100)				
		Producto interno bruto	Población ocupada ¹	Horas trabajadas ¹	Productividad laboral con base en:	
					Población ocupada	Horas trabajadas
		(A)	(B)	(C)	D = (A÷B)*100	E = (A÷C)*100
2005	I	85.1	94.1	97.7	90.4	87.1
	II	84.8	94.4	100.6	89.9	84.3
	III	77.5	99.6	106.7	77.8	72.7
	IV	96.6	96.7	102.7	99.8	94.0
2006	I	88.4	92.6	99.2	95.4	89.1
	II	92.9	95.1	99.5	97.6	93.4
	III	76.4	95.3	99.9	80.2	76.4
	IV	107.9	96.1	100.2	112.3	107.7
2007	I	92.1	91.5	93.3	100.7	98.8
	II	98.4	92.2	94.9	106.7	103.7
	III	80.1	94.4	96.9	84.9	82.7
	IV	110.4	96.0	98.2	115.1	112.5
2008	I	89.2	91.8	94.4	97.2	94.6
	II	100.2	93.7	98.0	106.9	102.2
	III	78.6	96.2	99.0	81.7	79.4
	IV	112.8	96.6	99.4	116.7	113.5
2009	I	88.3	90.0	94.5	98.1	93.4
	II	98.8	93.7	95.3	105.4	103.6
	III	77.8	99.1	101.3	78.5	76.8
	IV	108.0	101.8	103.0	106.0	104.9
2010	I	86.7	93.5	93.8	92.7	92.4
	II	104.4	99.2	100.0	105.2	104.4
	III	82.3	100.0	100.2	82.2	82.1
	IV	108.7	101.0	102.6	107.7	105.9
2011	I	86.0	93.2	96.5	92.3	89.1
	II	91.3	96.6	96.8	94.6	94.3
	III	82.5	103.2	103.4	80.0	79.8
	IV	107.9	102.7	101.6	105.1	106.2
2012	I	89.2	97.6	98.9	91.4	90.2
	II	102.6	101.8	99.5	100.9	103.2
	III	82.7	104.1	103.6	79.5	79.8
	IV	116.5	106.5	107.8	109.4	108.1
2013	I	89.9	96.3	97.8	93.3	91.8
	II	106.4	98.9	98.1	107.6	108.4
	III	83.8	101.6	100.8	82.4	83.1
	IV	120.0	103.2	103.3	116.3	116.2
2014	I	94.6	98.7	99.4	95.9	95.2
	II	109.3	100.3	98.3	109.0	111.1
	III	88.7	103.3	104.0	85.9	85.3
	IV	122.4	103.0	103.9	118.8	117.8
2015	I	99.6	97.6	98.4	102.1	101.2
	II	110.9	101.6	102.3	109.2	108.5
	III	88.8	102.0	102.3	87.1	86.8
	IV	124.2	103.5	103.5	120.1	120.1
2016	I	100.4	96.2	96.7	104.4	103.9
	II	114.3	99.1	101.3	115.3	112.8
	III	92.8	103.3	104.9	89.9	88.5
	IV	130.9	104.0	104.9	125.9	124.9

Índice Global de Productividad Laboral de las Actividades Primarias						
Periodo	Índices trimestrales (Base 2013=100)					
	Producto interno bruto	Población ocupada ¹	Horas trabajadas ¹	Productividad laboral con base en:		
				Población ocupada	Horas trabajadas	
				D = (A÷B)*100	E = (A÷C)*100	
(A)	(B)	(C)				
2017	I	105.4	98.2	102.5	107.3	102.8
	II	117.1	100.6	102.4	116.3	114.4
	III	94.0	104.8	106.3	89.7	88.4
	IV	136.8	106.1	107.3	128.9	127.5
2018	I	111.0	106.1	104.3	104.5	106.4
	II	120.6	101.2	104.5	119.2	115.4
	III	95.4	105.7	107.6	90.2	88.6
	IV	138.2	103.7	106.2	133.2	130.1
2019	I	112.7	99.5	104.2	113.2	108.2
	II	118.9	101.9	104.1	116.7	114.3
	III	96.7	106.2	109.0	91.0	88.7
	IV	135.6	104.8	106.7	129.3	127.1
2020	I	111.4	99.6	103.0	111.9	108.2
	II ²	115.6	84.5	78.7	136.8	147.0
	III ³	101.7	100.9	101.2	100.8	100.5
	IV	138.4	101.5	102.5	136.3	135.1
2021	I	111.1	99.7	103.8	111.4	107.0
	II	122.9	105.5	107.2	116.5	114.7
	III	101.6	107.4	109.2	94.6	93.1
	IV	143.5	105.3	107.0	136.2	134.1
2022	I	110.8	100.3	103.4	110.5	107.2
	II	122.8	104.1	106.2	117.9	115.6
	III	102.2	108.9	111.3	93.8	91.8
	IV	150.9	106.3	109.1	142.1	138.4
2023	I	113.4	101.5	106.1	111.7	106.9
	II					
	III					
	IV					

Nota: Cifras preliminares a partir de 2023. Cifras revisadas a partir de 2021-I.

¹ Debido a la reforma constitucional del Artículo 123, fracción III, que eleva la edad mínima para trabajar de 14 a 15 años, publicado en el Diario Oficial de la Federación del 17 de junio de 2014, los índices de población ocupada y de horas trabajadas están contruidos con información que incluye a las personas ocupadas de 15 años y más.

² Con motivo de la emergencia sanitaria, el levantamiento de las encuestas cara a cara del INEGI, entre las que se encuentra la ENOE, se suspendió temporalmente. Por tanto, la información sobre población ocupada y horas trabajadas correspondiente a abril, mayo y junio se obtuvo mediante la Encuesta Telefónica de Ocupación y Empleo (ETOE). Esta Encuesta utilizó el mismo cuestionario de la ENOE, pero su muestra fue sustancialmente menor y el método de captación de información fue telefónico en lugar de presencial. Por tanto, la información del segundo trimestre no es estrictamente comparable con la de los otros periodos, pero es una aproximación a la información que tradicionalmente capta la ENOE, por lo que la comparación resulta útil como medida de referencia.

³ Las cifras de población ocupada y horas trabajadas a partir del tercer trimestre se obtienen de la Encuesta Nacional de Ocupación y Empleo Nueva Edición (ENOEN).

Fuente: INEGI, Sistema de Cuentas Nacionales de México (SCNM) y Encuesta Nacional de Ocupación y Empleo (ENOE).



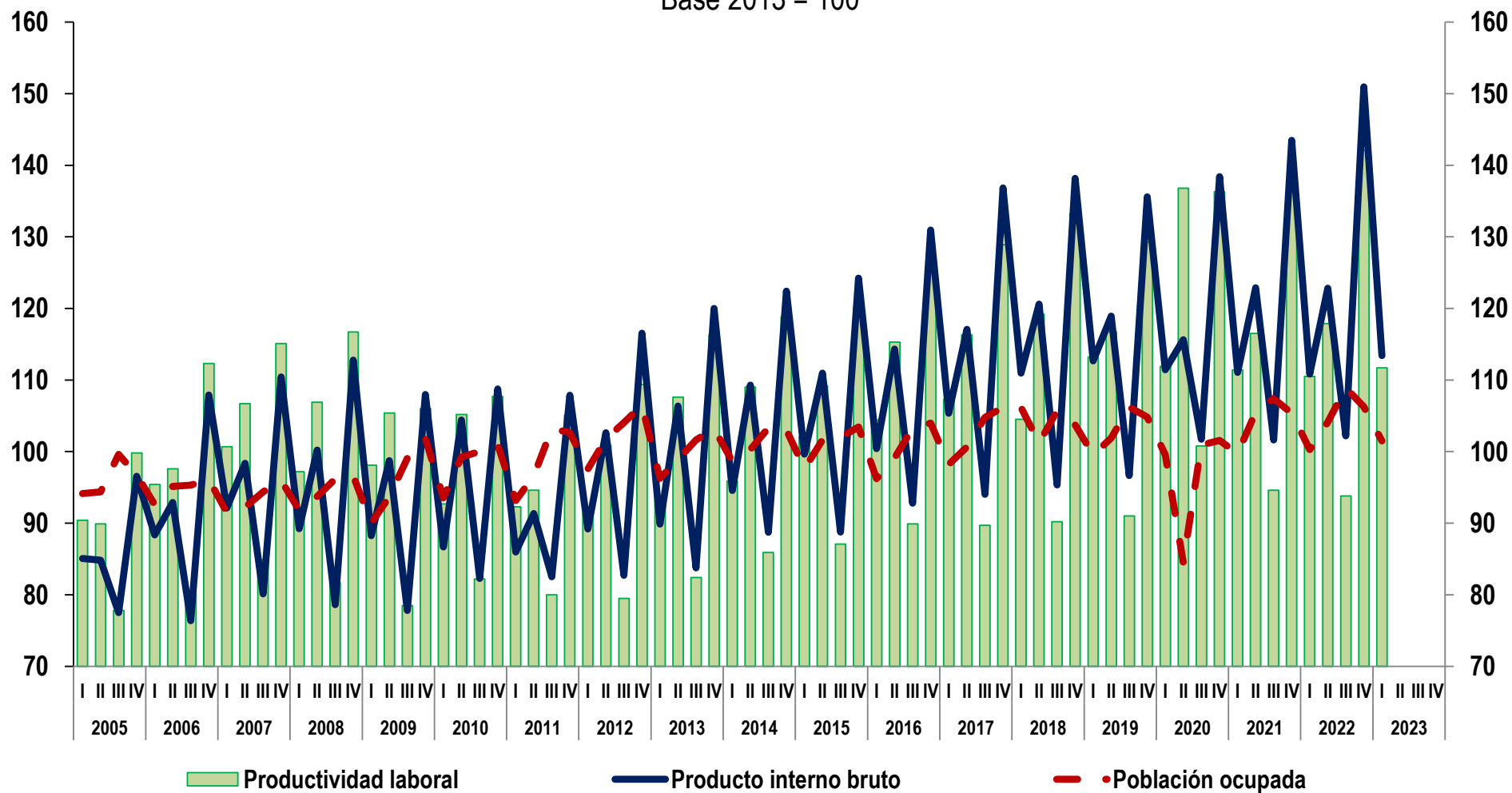
[Gráfica trimestral de productividad laboral con base en la población ocupada](#)



[Gráfica trimestral de productividad laboral con base en horas trabajadas](#)

Índice global trimestral de productividad laboral de las actividades primarias con base en la población ocupada

Base 2013 = 100

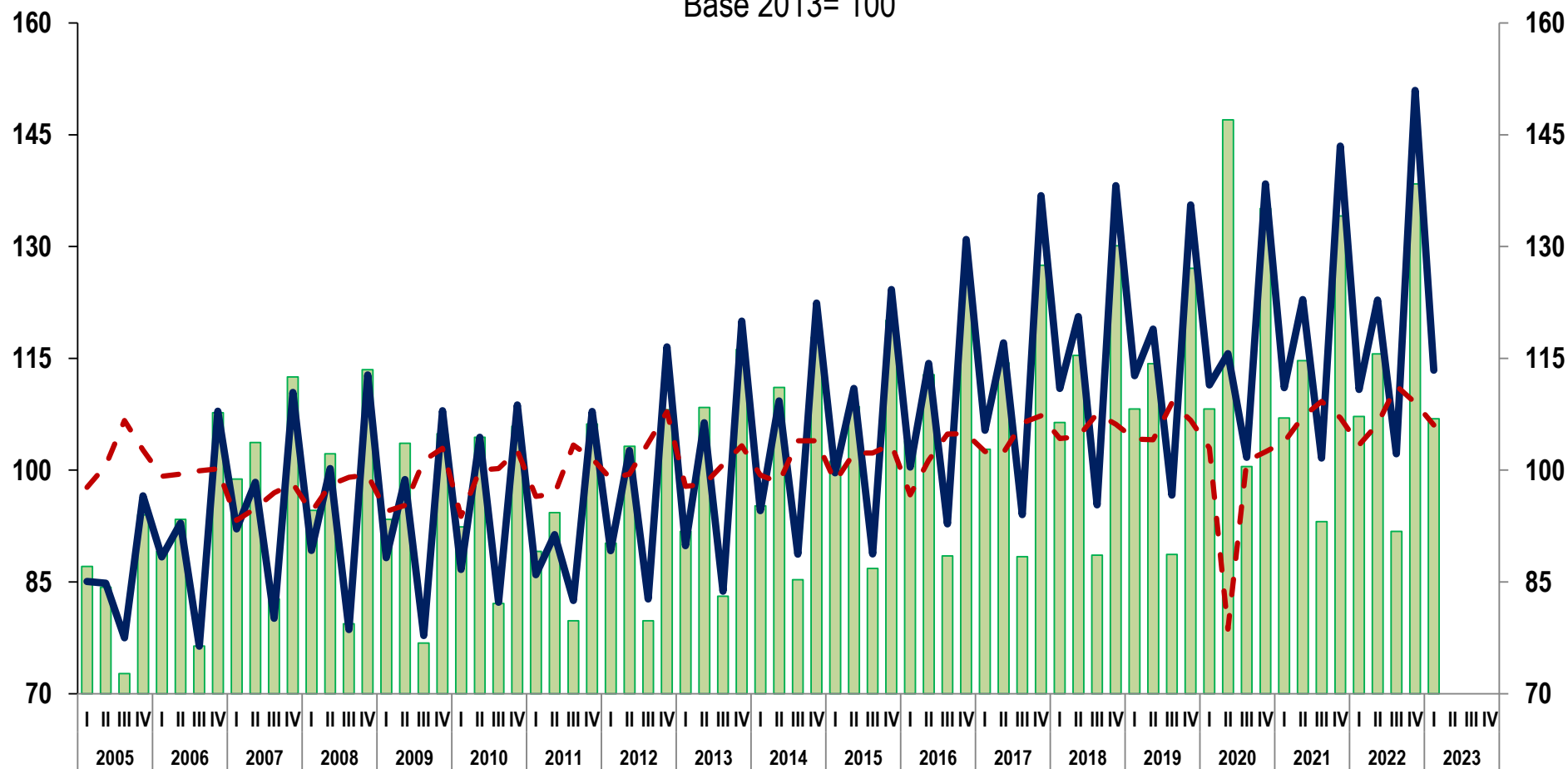


Nota: Cifras preliminares a partir de 2023. Cifras revisadas a partir de 2021-I.

Fuente: INEGI, Sistema de Cuentas Nacionales de México (SCNM) y Encuesta Nacional de Ocupación y Empleo (ENOE).

Índice global trimestral de productividad laboral de las actividades primarias con base en horas trabajadas

Base 2013= 100



Productividad laboral
 Producto interno bruto
 Horas trabajadas

Nota: Cifras preliminares a partir de 2023. Cifras revisadas a partir de 2021-I.

Fuente: INEGI, Sistema de Cuentas Nacionales de México (SCNM) y Encuesta Nacional de Ocupación y Empleo (ENOE).

Índice Global de Productividad Laboral de las Actividades Primarias					
Periodo	Índices anuales (Base 2013=100)				
	Producto interno bruto	Población ocupada ¹	Horas trabajadas ¹	Productividad laboral con base en:	
				Población ocupada	Horas trabajadas
	(A)	(B)	(C)	$D = (A \div B) * 100$	$E = (A \div C) * 100$
2005	86.0	96.2	101.9	89.4	84.4
2006	91.4	94.8	99.7	96.4	91.7
2007	95.3	93.5	95.8	101.9	99.4
2008	95.2	94.6	97.7	100.7	97.5
2009	93.2	96.2	98.5	96.9	94.6
2010	95.5	98.4	99.2	97.0	96.3
2011	91.9	98.9	99.6	93.0	92.3
2012	97.8	102.5	102.5	95.4	95.4
2013	100.0	100.0	100.0	100.0	100.0
2014	103.7	101.3	101.4	102.4	102.3
2015	105.9	101.2	101.6	104.7	104.2
2016	109.6	100.6	101.9	108.9	107.5
2017	113.3	102.4	104.6	110.6	108.3
2018	116.3	104.2	105.6	111.6	110.1
2019	116.0	103.1	106.0	112.5	109.4
2020	116.8	96.6	96.3	120.9	121.2
2021	119.8	104.5	106.8	114.6	112.1
2022	121.7	104.9	107.5	116.0	113.2

Nota: Cifras revisadas a partir de 2021.

¹ Debido a la reforma constitucional del Artículo 123, fracción III, que eleva la edad mínima para trabajar de 14 a 15 años, publicado en el Diario Oficial de la Federación del 17 de junio de 2014, los índices de población ocupada y de horas trabajadas están contruidos con información que incluye a las personas ocupadas de 15 años y más.

Fuente: INEGI, Sistema de Cuentas Nacionales de México (SCNM) y Encuesta Nacional de Ocupación y Empleo (ENOE).



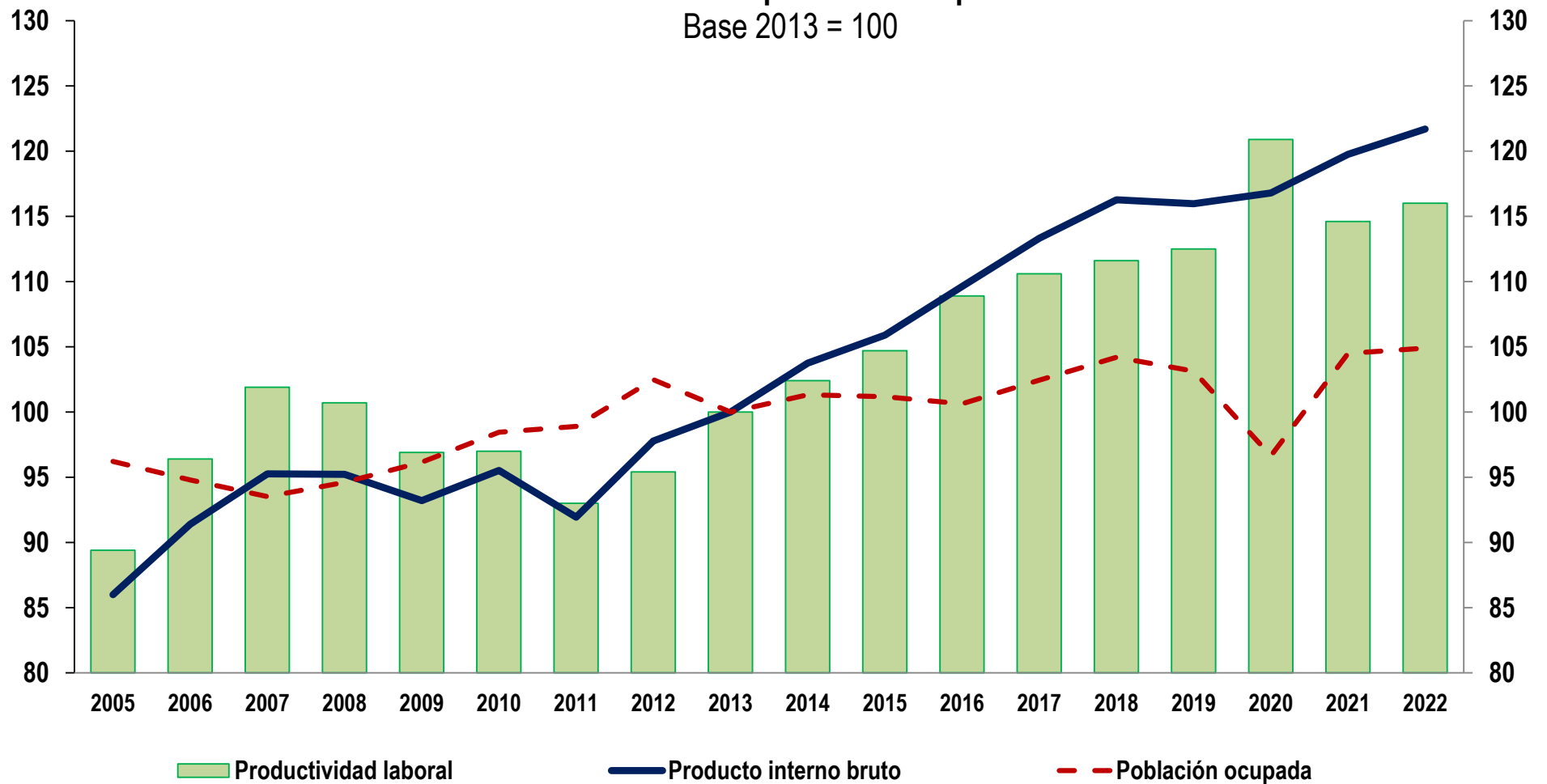
[Gráfica anual de productividad laboral con base en la población ocupada](#)



[Gráfica anual de productividad laboral con base en horas trabajadas](#)

Índice global anual de productividad laboral de las actividades primarias con base en la población ocupada

Base 2013 = 100

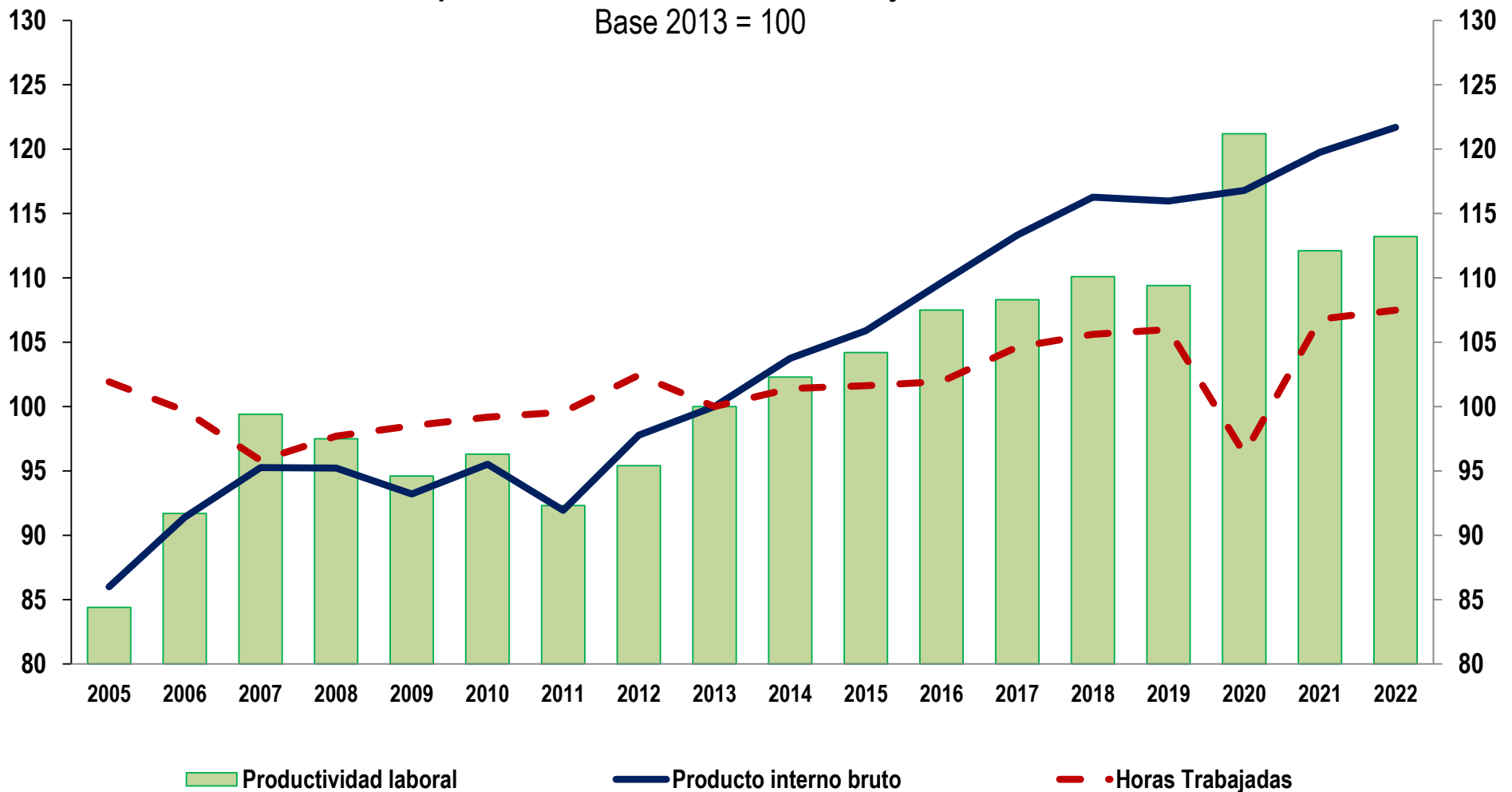


Nota: Cifras revisadas a partir de 2021.

Fuente: INEGI, Sistema de Cuentas Nacionales de México (SCNM) y Encuesta Nacional de Ocupación y Empleo (ENOE).

Índice global anual de productividad laboral de las actividades primarias con base en horas trabajadas

Base 2013 = 100



Nota: Cifras revisadas a partir de 2021..

Fuente: INEGI, Sistema de Cuentas Nacionales de México (SCNM) y Encuesta Nacional de Ocupación y Empleo (ENOE).