

● Descripción**▶ ¿Qué busca?**

Contribuir a generar condiciones en el mercado de trabajo que incrementen las posibilidades de inserción de la población desempleada y subempleada del país en una actividad productiva formal.

▶ ¿Qué resultados quiere lograr?

Beneficiarios atendidos por el Programa de Apoyo al Empleo acceden a un empleo u ocupación productiva.

● Resultados (Efectos atribuibles al programa)

Para todas las modalidades de Bécate se encuentran efectos positivos en el ingreso para los beneficiarios en los tres semestres (2008,2009-I) evaluados, a las 13 y 26 semanas después de la capacitación. Los mejores efectos se encuentran para las modalidades Capacitación Mixta y Capacitación en la Práctica Laboral. La modalidad de Capacitación Productiva (ya extinta) también da resultados positivos en los tres semestres. Los efectos en ingreso para las otras dos modalidades, Vales de Capacitación y Capacitación al Autoempleo, son positivos pero moderados.(Evaluación de Impacto del PAE,2010, El Colegio de México).

● Hallazgos de Fin y de Propósito

Bécate aumenta el ingreso; el efecto tratamiento promedio fue de \$1,150 mensuales. Empleo Formal, encontró un impacto promedio de \$861 mensuales y aún mayor en los grupos vulnerables. SAEBE apunta a un impacto nulo en la salida del desempleo al sector formal. La evaluación de impacto del Programa de Proyectos Productivos de 2005 indica un aumento promedio de \$395 mensuales; destaca Bécate y Empleo formal. (ECR2008)

● Hallazgos Relevantes

El PAE busca resolver las dificultades para vincular demandantes y oferentes aunque cuenta con diagnósticos sobre el desempleo y subempleo, no tiene estudios que caractericen y analicen la desarticulación entre demanda y oferta laboral. Se carece de un método adecuado para determinar y cuantificar a sus poblaciones objetivo. Algunos de los subprogramas confunden la población objetivo con las metas que busca alcanzar en el año. (ECR2008)

● Avance de Indicadores y Análisis de Metas

El indicador Tasa de beneficiarios del PAE colocados en un empleo o con autoempleo, rebasó la meta en 2.3 puntos porcentuales para el 2010; sin embargo, existe un retroceso de 16 puntos porcentuales respecto de 2009. Los indicadores Tasa de colocación de personas buscadoras de empleo capacitadas en el subprograma Bécate y Tasa de ocupación de personas repatriadas que fueron apoyadas, rebasaron sus metas 2010 en 8.2 y 0.6 puntos porcentuales respectivamente, aunque no aumentaron con respecto del año anterior. La Tasa de colocación de desempleados apoyados en forma temporal en el sector industrial y de servicios no tuvo aumento con respecto a la meta planeada 2010, pero sí con respecto al año anterior, de 3.8 puntos porcentuales. La Tasa de ocupación de personas repatriadas que fueron apoyadas, no tuvo avance con respecto a la meta planeada. La Tasa de colocación de personas apoyadas con autoempleo, alcanzó al cien por ciento su meta.

● Avances 2011

En las Reglas de Operación (ROP) del Programa de Apoyo al Empleo 2011 hay avances en cuanto a que existe un diagnóstico que explica brevemente la desarticulación entre demanda y oferta laboral. El documento ROP tiene mejor estructura, y dentro de él existen avances por ejemplo en el aumento del monto otorgado para apoyo de movilidad laboral interna. Para este año se está haciendo una evaluación que permitirá ver avances más recientes que reflejen el funcionamiento de los subprogramas.

● Aspectos de Mejora derivados de las Evaluaciones Externas

Avance de los Aspectos de Mejora derivados de los Mecanismos de Seguimiento

El aspecto susceptible de mejora "para orientar y asignar empleo" no cuenta con los recursos presupuestarios para continuar y se encuentra en avances de un 5%; el de "estructura organizacional en las entidades" está en un 10%; el avance de "no registra de manera sistemática las solicitudes no atendidas" está en un 2% e iniciará los trabajos una vez que se cuente con el diseño del proyecto de ventanilla única. El avance de que "el PAE no cuenta con un diagnóstico actualizado y adecuado que caracterice la desarticulación entre demanda y oferta laboral" está en un 40% y el de "las encuestas aplicadas a los beneficiarios" se encuentra en un 20%; todos los porcentajes de avance son hasta marzo del 2010 y contiene el seguimiento a los aspectos susceptibles de mejora derivados de la Evaluación de Consistencia y Resultados 2007 aplicada al Programa de Apoyo al Empleo.

Aspectos que el Programa ha decidido Realizar a partir de 2011

El programa no cuenta con aspectos definidos en el Documento de Trabajo 2011.

● Población

Definición de Población Objetivo

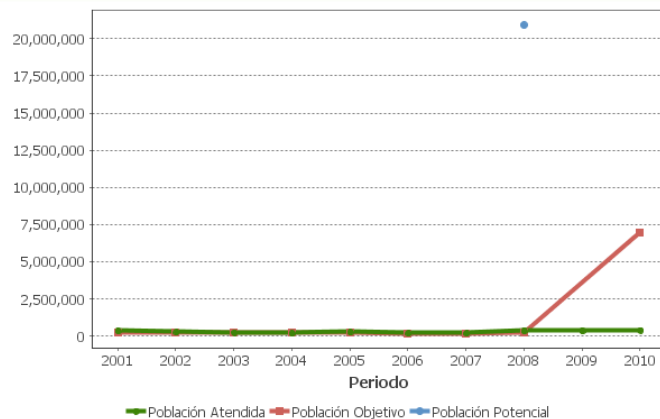
Personas que quieran: adquirir habilidades laborales; desarrollar una actividad productiva por cuenta propia; participar en una actividad de carácter temporal en un proyecto federal; trasladarse a otra entidad y/o localidad en la que se demanda fuerza de trabajo en el sector agrícola. (Síntesis)

	Unidad de Medida	Valor 2010	Incremento en cobertura respecto de 2009
Población Potencial	Personas	ND	ND
Población Objetivo	Personas	6,940,131	ND
Población Atendida	Personas	439,842	14.11%
Población Atendida Población Objetivo	Porcentaje	6.34%	ND

● Cobertura



● Evolución de la Cobertura



● Análisis de la Cobertura

La evolución de la cobertura se ha modificado, en 2001 con casi 400 mil personas atendidas, en los años subsecuentes ha variado irregularmente, pero a una tasa no creciente; y no es hasta el 2008 que se rebasa la cantidad de 2001. Ya en el 2009 la Población Atendida con respecto al año anterior tuvo una baja del 4% y es en 2010 que llega a las casi 440 mil personas atendidas, es decir, un aumento del 10% con respecto al 2001. Aunque no se cuenta con datos de Población Potencial para ningún año, la cual nos podría dar un mejor panorama de la cobertura real del programa, podemos inferir que la cobertura en Población Atendida con respecto a la Población Objetivo de 2001 hasta 2010 ha tenido una variación promedio de 14% por razones exógenas no atribuibles al Programa. Un elemento que determina la Población Atendida por el PAE es el presupuesto asignado. Los años en los que disminuye la Población Atendida coinciden con aquéllos en los que el programa experimentó una disminución presupuestal.

Alineación de la Matriz de Indicadores con el PND

Objetivo del PND

Alcanzar un crecimiento económico sostenido más acelerado y generar los empleos formales que permitan a todos los mexicanos, especialmente a aquellos que viven en pobreza, tener un ingreso digno y mejorar su calidad de vida.

Objetivo Sectorial

Promover condiciones en el mercado laboral que incentiven la eficiente articulación entre la oferta y la demanda, así como la creación de empleos de calidad en el sector formal.

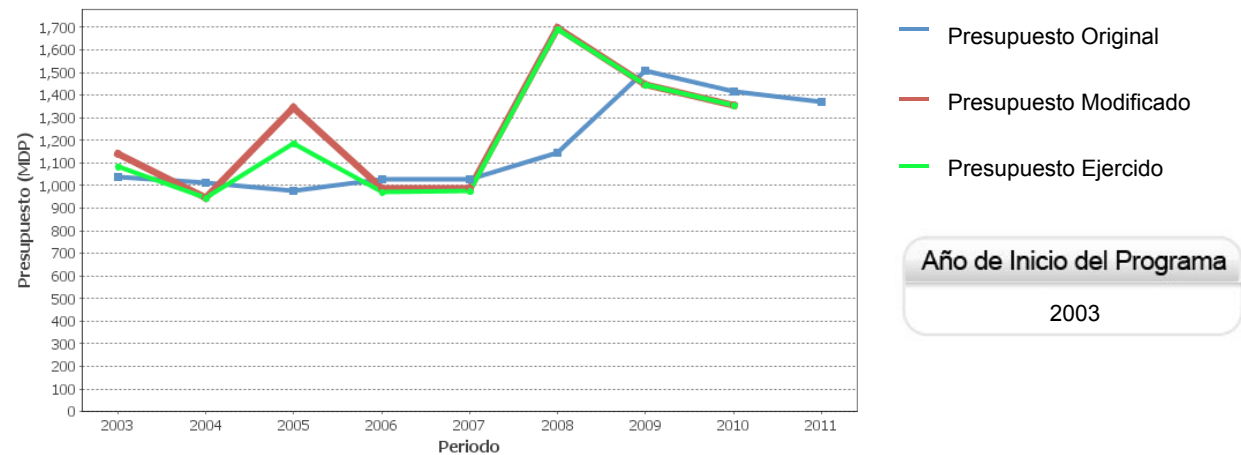
Fin

Contribuir a generar condiciones en el mercado de trabajo que incrementen las posibilidades de inserción de la población desempleada y subempleada del país en una actividad productiva formal.

Propósito

Beneficiarios atendidos por el Programa de Apoyo al Empleo acceden a un empleo u ocupación productiva.

Evolución del Presupuesto



Presupuesto 2010 (MDP)

Original	\$ 1,415.10
Modificado	\$ 1,357.26
Ejercido	\$ 1,357.26

Consideraciones sobre la Evolución del Presupuesto

El Programa de Apoyo al Empleo ha tenido variaciones en el presupuesto. Es decir, los años 2004, 2006, 2007 y 2009 el Presupuesto Original fue mayor al Modificado; y en 2003, 2005 y 2008 el Presupuesto Original fue menor al Modificado. Para el año 2008 el Presupuesto Ejercido ha sido el mayor con un aumento respecto al de 2007 de casi 74%. En el ejercicio 2009 hubo un retroceso de casi 15% del Presupuesto Ejercido con respecto al año anterior. Es importante destacar que el Presupuesto Ejercido coincide con la variación en cobertura de la Población Atendida. El PAE ha tenido un comportamiento positivo en su impacto, y de allí surge la necesidad de aumentar el presupuesto para mejorar la cobertura de la Población Potencial.

● Conclusiones del Evaluador Externo

El Programa en general ha tenido un impacto positivo en los diferentes propósitos que señala cada subprograma, ya que la estrategia es pertinente aunque ésta no se ve reflejada en la asignación de presupuesto. Se destaca que la inserción en dichos subprogramas no existe preferencia de género al momento de seleccionar individuos para otorgar los apoyos. En general, las evaluaciones han encontrado efectos positivos en empleo y salarios para programas de capacitación con mejores efectos si la capacitación se hizo con una empresa. Aunque existe una Evaluación de Impacto 2010, dicho documento no cubre todos los subprogramas con lo cual no es posible determinar si los demás subprogramas han prolongado sus efectos positivos y si estos han sido pertinentes. Es importante seguir trabajando en la vinculación entre oferentes y demandantes para el buen desempeño del Programa. Se necesita poner énfasis en el seguimiento de los Aspectos Susceptibles de Mejora para corroborar qué avances significativos se tienen con respecto a ellos. Finalmente, cabe destacar que el Programa cumple con sus propósitos de acceso a un empleo y una ocupación productiva.

● Fortalezas

El Programa tiene amplia cobertura y opera en todas las entidades, y su población objetivo está bien definida. En general los subprogramas han tenido una tendencia positiva en apoyo al empleo y sus metas han sido rebasadas. Se cuenta con una Evaluación de Impacto 2010 que cubre el subprograma Empleo Formal, y cinco modalidades del subprograma Becas de Capacitación para el Trabajo (Bécate).

● Retos y Recomendaciones

El Programa tiene como objetivo ser un vínculo entre demandantes y oferentes por eso la necesidad de mantener y fortalecer los vínculos de los funcionarios del PAE con los mercados laborales. En los Aspectos Susceptibles de mejora, algunos de los cuales están a punto de concluir con su plazo, se recomienda incluir documentos que evalúen su avance. Es necesario integrar evaluaciones de impacto más actuales que permitan análisis recientes y oportunos, es decir, que proporcionen un referente importante a la dinámica y funcionamiento del Programa, no sólo del subprograma Bécate sino también de los otros subprogramas que componen el PAE. Un presupuesto más estable y creciente será recomendable para tener una base de alcance de metas ya que su variación impacta directamente a la cobertura.

● Observaciones del CONEVAL

Existe la posibilidad de que haya un desaceleramiento de la economía a finales de 2011 que pudiera afectar al empleo. Por ello, se necesitan herramientas presupuestales que fortalezcan la vinculación entre oferta y demanda de empleo. Este programa ha mostrado avances, por lo que se recomienda su fortalecimiento, aunque es necesario seguir midiendo sus resultados y llevar a cabo evaluaciones, especialmente en los subprogramas que no han sido evaluados.

● Opinión de la Dependencia (Resumen)

1. Se está avanzando en los aspectos susceptibles de mejora con fecha de vencimiento a diciembre del presente año, tiempo en el cual se estima reportar los avances al CONEVAL.
2. En el 2010 se realizó la primera fase de la Evaluación de Impacto del PAE para los subprogramas Bécate y Empleo Formal, los otros subprogramas del PAE no se incluyeron, porque no se cuenta con información de los grupos piloto y control y su construcción sería excesivamente costosa. El Subprograma Bécate es el más representativo de los subprogramas que conforman el PAE en cuanto a población beneficiada y recursos ejercidos. Para 2012 se tiene programado llevar a cabo la segunda fase de la evaluación de impacto del PAE.
3. El presupuesto que se asigna a la CGSNE para la operación del PAE se realiza con base a la que históricamente se ha venido asignando; aún y cuando año con año se hace el esfuerzo de cumplir con las metas que se asignan, la STPS realiza gestiones ante la SHCP para obtener un mayor presupuesto con base en los resultados del programa, así como en la pertinencia del mismo basado en necesidades de su población objetivo y de una mayor cobertura; se espera que los resultados de las evaluaciones externas coadyuven a lograr un presupuesto más estable y ampliado. El PAE ha mostrado un ejercicio del recurso eficiente teniendo reintegros por debajo del 5%, sin considerar que en esta última evaluación se refuerza el impacto que este programa tiene en la colocación en un empleo de los buscadores de empleo así como la mejora en sus ingresos y prestaciones de seguridad social.

● Indicadores de Resultados

Fin

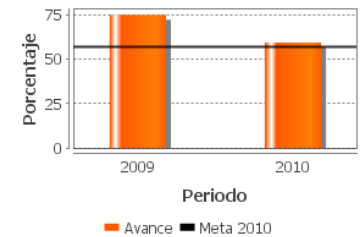
Contribuir a generar condiciones en el mercado de trabajo que incrementen las posibilidades de inserción de la población desempleada y subempleada del país en una actividad productiva formal.

Propósito

Beneficiarios atendidos por el Programa de Apoyo al Empleo acceden a un empleo u ocupación productiva.

1. Tasa de beneficiarios del Programa de Apoyo al Empleo colocados en un empleo o con autoempleo

Unidad de medida	Año Base	Frecuencia	Meta 2010	Valor 2010	Valor 2009
Porcentaje	2006	Mensual	57.00	59.32	74.89



SD: Sin Dato ND: No Disponible

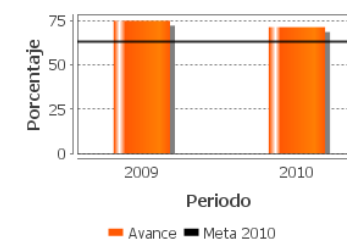
Indicadores de Servicios y de Gestión

Componentes

Personas apoyadas con equipo y herramientas para fortalecerse. Personas apoyadas con capacitación y recursos para movilidad laboral. Personas repatriadas apoyadas para traslado o búsqueda de empleo. Desempleados interesados en participar en proyectos de apoyo social. Jornaleros agrícolas desempleados apoyados con recursos para movilidad laboral. Personas capacitadas que buscan empleo colocados en actividad productiva. (Síntesis)

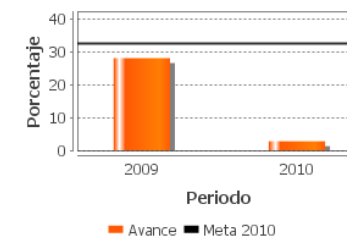
1. Tasa de colocación de personas buscadoras de empleo capacitadas en el subprograma Bécate

Unidad de medida	Año Base	Frecuencia	Meta 2010	Valor 2010	Valor 2009
Porcentaje	2006	Mensual	63.27	71.46	75.00



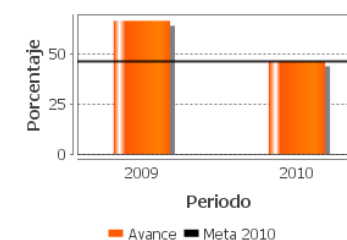
2. Tasa de ocupación de personas repatriadas que fueron apoyadas

Unidad de medida	Año Base	Frecuencia	Meta 2010	Valor 2010	Valor 2009
Porcentaje	2006	Mensual	32.40	2.81	28.09



3. Tasa de colocación en un empleo temporal de jornaleros agrícolas atendidos

Unidad de medida	Año Base	Frecuencia	Meta 2010	Valor 2010	Valor 2009
Porcentaje	2006	Mensual	46.03	46.09	66.28



SD: Sin Dato ND: No Disponible

● Fuentes de Información

Matriz de Indicadores (MIR) 2010, Reglas de Operación (ROP), Plantilla de población atendida (PPT), Evaluaciones de Impacto (EIM), Evaluación Específica de Desempeño 2009-10 (EED09), Plantilla de Población Atendida, Documentos Definición y justificación de Población Potencial, Objetivo y Atendida, Documentos de avances en las acciones de mejora del programa (AAM), Avances en las acciones de mejora.

● Calidad y Suficiencia de la Información disponible para la Evaluación

El Programa cuenta con documentos de alta calidad, aunque no la suficiente, ya que se necesitan datos mas actuales en evaluaciones de impacto, definiciones y datos numéricos que permitan analizar y redefinir los avances de un año a otro. La información en la Matriz de Indicadores es incompleta ya que no cuenta con algunos datos, probablemente por razones exógenas a dicho Programa y otros se encuentran mal integrados.

**En el Informe Completo se puede consultar el Glosario de Acrónimos*

● Información de la Evaluación**Datos generales del evaluador:**

1. Instancia Evaluadora: El Colegio de México
2. Coordinador de la Evaluación: Edwin van Gameren
3. Correo Electrónico: egameren@colmex.mx
4. Teléfono: 54493000

Forma de contratación del evaluador externo:

- Convenio
- Costo de la evaluación y fuente de financiamiento:
 - \$74,117.65
 - 1 (Recursos Fiscales)

Unidad administrativa responsable de dar seguimiento a la evaluación

Coordinación General del Servicio Nacional de Empleo

Datos del Titular:

Nombre: Alejandro Razo Corona
Teléfono: (55) 30004146 ext. 4158
Correo electrónico: alejandro.razo@stps.gob.mx

Datos de Contacto para la Evaluación Específica de Desempeño 2010-2011 (CONEVAL):

- Thania de la Garza Navarrete tgarza@coneval.gob.mx (55) 54817200 ext. 70045
- Hortensia Pérez Seldner hperez@coneval.gob.mx (55) 54817200 ext. 70018
- Liv Lafontaine Navarro llafontaine@coneval.gob.mx (55) 54817200 ext. 70090
- Florencia Leyson Lelevier fleyson@coneval.gob.mx (55) 54817200 ext. 70083
- Erika Ávila Mérida eavila@coneval.gob.mx (55) 54817200 ext. 70089